

# TŰZVÉDELMI SZABÁLYZAT

PÁZMÁNY PÉTER KATOLIKUS EGYETEM  
BÖLCSÉSZET ÉS TÁRSADALOMTUDOMÁNYI KAR

BUDAPEST, VIII. MIKSZÁTH KÁLMÁN TÉR 1.



Megelőzés Bt.

**2012.**

**A**tűz elleni védekezésről, a műszaki mentésről és a tűzoltóságról szóló 1996. XXXI. törvény 19.§.(1) bekezdésében, valamint a végrehajtására kiadott módosított 30/1996 BM rendeletben foglaltak alapján figyelembe véve a 28/2011. (IX. 06.) BM rendelettel életbelépett Országos Tűzvédelmi Szabályzat előírásait kiadom az alábbi

## **T Ű Z V É D E L M I S Z A B Á L Y Z A T O T .**

A szabályzat hatálya kiterjed a Pázmány Péter Katolikus Egyetem Bölcsészeti és Társadalomtudományi Kar Budapest, VIII. Mikszáth Kálmán tér 1. alatti bérelt területére.

Elrendelem az egyetem valamennyi vezetőjének és munkavállalójának a jelen szabályzatban foglaltak maradéktalan betartását. Az épületben tartózkodóknak ezen szabályzaton felül az épület tulajdonosának (Decorus Kft.) Tűzvédelmi Szabályzatában foglaltakat is értelem szerűen be kell tartani.

Előírásainak betartása az ott dolgozó és tartózkodó személyekre nézve egyaránt kötelező.

A tűzvédelmi jogszabályokban, szabványokban és jelen szabályzatban előírtak megszegése fegyelmi, illetve szabálysértési, valamint büntetőjogi eljárást vonhat maga után.

Súlyos tűzvédelmi szabálytalanság elkövetése esetén tűzvédelmi bírság kiszabására is van lehetőség.

Ezen szabályzat a kiadása napján lép életbe és visszavonásig érvényes.

A szabályzatot szükség szerint de legalább két évente felül kell vizsgálni, és a bekövetkezett jogszabályi, technológiai illetve szervezeti változásoknak megfelelő módosításokat el kell végezni.

Piliscsaba, 2012 december 16.

.....  
Dr. Botos Máté  
dékán

## 1. fejezet Tűzvédelmi szervezet

### 1./ A tűzvédelmi szervezet felépítése

- a./ A bérlemény a *Fővárosi Katasztrófavédelmi Igazgatóság Közép-pesti Katasztrófavédelmi* Kirendeltség illetékességi területén fekszik. A létesítmény területén ellenőrizni, engedélyezési ügyekben szakhatóságként eljárni, tűzvizsgálatot lefolytatni, lezárni csak az említett szervezet képviselője jogosult.
- b./ A 239/2011. (XI. 18.) Korm. rendelet figyelembevételével az egyetem létesítményi tűzoltóság működtetésére nem kötelezett.
- c./ Az egyetem a tűzvédelmi feladatainak maradéktalan ellátása érdekében, a tűzvédelmi vezetői feladatokat, szerződéses jogviszony alapján külső vállalkozó látja el.
- d./ A külső vállalkozó közvetlen a dékán fele tartozik beszámolni, munkáját a szerződésben, illetve jelen szabályzatban rögzítettek alapján köteles végezni.
- e./ A tüzesetek megelőzése, az ebből adódható halálesetek, sérülések elkerülése és a keletkező károk mérséklése érdekében az egyetem területén a tűzvédelmet érintő feladatokat, azok végrehajtását az alábbiak szerint rendelem el.

### 2./ A dékán tűzvédelmi feladatai

- a./ A tűzvédelmi megbízott szakmai segítségével koordinálja a létesítmény tűzvédelmi munkáját.
- b./ Felelős azért, hogy az 1996. évi XXXI. törvény 19§ (3). - bekezdésben előírt kötelezettségének eleget téve, megfelelő tűzvédelmi képesítéssel rendelkező tűzvédelmi szakembert alkalmazzon, illetve szolgáltatás igénybevételével gondoskodjon a tűzvédelme biztonságáról.
- c./ Kiadja a tűzvédelmi szabályzatot, illetve a mellékletét képező tűzriadó tervet. Technológiai valamint jogszabályi változás esetén módosítja, illetve kiegészíti azt az előterjesztett tervezet alapján.
- d./ A létesítmény területén tartott belső és hatósági tűzvédelmi ellenőrzéseken feltárt hiányosságok, szabálytalanságok megszüntetésére a szükséges intézkedést megteszi.
- e./ Gondoskodik, hogy a létesítmény területén történt minden tűzvédelmi helyzetre kiható olyan tevékenységet, amely a létesítmény, az építmény, a helyiség vagy a szabadtér tűzveszélyességi osztályba sorolásának

megváltoztatását teszi szükségessé, vagy a raktározás, termelés kapacitásának 15%-kal történő növelését eredményezi, a tevékenység megkezdése előtt legalább tizenöt nappal a kezdeményező a tűzvédelmi hatóságnál be legyen jelentve.

- f./ Gondoskodik arról, hogy a felsőoktatási intézményekben a tanulmányi követelményekbe építve, továbbá a szaktanfolyamokon, továbbképzéseken oktatásra kerüljenek az általános és az egyes szakanyagokhoz kapcsolódó tűzvédelmi ismeretek.
- g./ Biztosítja a feltételeket a dolgozók tűzvédelmi oktatásának megtartására.
- h./ A tűzvédelmi megbízotton keresztül figyelemmel kíséri a tűzvédelmi jogszabályokban, szabványokban és a jelen tűzvédelmi szabályzatban foglaltak érvényre jutását. A szabályok megsértőivel szemben munkáltatói felelősségre vonást kezdeményez.
- i./ Az alkalmoszerű tűzveszélyes tevékenység végzéséhez írásos engedélyt ad ki a jelen tűzvédelmi szabályzatban leírtak szerint, illetve írásban megbízza az erre feljogosított személyt.
- j./ Biztosítja a létesítmény tűzvédelmi berendezéseinek ellenőrzésére, javítására, és a biztonságtechnikai felülvizsgálatok elvégzésére a szükséges feltételeket, illetve gondoskodik arról, hogy az épületek bérleti szerződésében rögzítésre kerüljön az, kinek a feladata, felelőssége az épületek biztonságtechnikai felülvizsgálatainak elvégztetése, (villámvédelem, elektromosság, stb.) és a külső tűzcsapok karbantartása felülvizsgálata.
- k./ Felelősségre vonja a tűzvédelmi szabálytalanságokat elkövető személyeket.
- l./ Közvetlen tűz és robbanásveszély esetén intézkedik a veszélyes tevékenység leállítására.
- m./ A tűzvédelmi ismeretekkel nem rendelkező dolgozót, amennyibe azokat nem hajlandó elsajátítani a munkától eltiltja.
- n./ A létesítmény területén történt tüzeseteket haladéktalanul jelenti a területileg illetékes katasztrófavédelmi igazgatóságnak (tűzoltóságnak). A tűzoltóság nélkül eloltott, az emberi beavatkozás nélkül megszűnt tüzet is be kell jelenteni.
- o./ Biztosítja a tűzvédelmi szervezet, és a tűzvédelmi berendezések működtetéséhez szükséges finanszírozását.

Ezen belül feladata:

- \* a tűzvédelmi szervezet működtetéséhez a személyi kifizetésekre,
- \* oktatással képzéssel, gyakorlatokkal kapcsolatos költségekre,
- \* a létesítmény tűzvédelmi berendezéseinek ellenőrzésére, javítására,

- \* a biztonságtechnikai felülvizsgálatok elvégzésére,
  - \* A felmerült hibák tűzvédelmi hiányosságok kijavítására a szükséges anyagi fedezet biztosítása.
- p./ Köteles gondoskodni a szerződéskötések alkalmával a tűzvédelmi előírások szerződésben való érvényesítéséről, rögzítéséről.
- q./ Gondoskodik a tűz helyszínének változatlanul hagyásáról a tűzvizsgálat befejezéséig.
- r./ Tűz esetén a tűzriadó terv szerint jár el.
- s./ Távolléte, illetve akadályoztatása esetén köteles helyettesről gondoskodni.

### **3./ A tűzvédelmi vezető tűzvédelmi feladatai:**

(Az egyetem a tűzvédelmi feladatainak maradéktalan ellátása érdekében, a tűzvédelmi vezetői feladatokat, szerződéses jogviszony alapján külső vállalkozó látja el.)

- a./ Szakmai segítséget nyújt a vezetőnek tűzvédelmi munkájához, illetve önállóan végzi a reá háruló feladatokat. Szakmailag felelős az egyetem tűzvédelméért.
- b./ Jogsabályi vagy technológia valamint szervezeti változás esetén megbízás alapján elkészíti a tűzvédelmi szabályzat módosításának, kiegészítésének tervezetét és előterjeszti azt a dékán felé.
- c./ Negyedévente belső tűzvédelmi szemlét tart a létesítmény területén, az ellenőrzés tapasztalatairól tájékoztatja a dékánt.
- d./ Részt vesz a tűzvédelmi hatósági ellenőrzéseken és egyéb eljárásokon, szakmailag védi az egyetem érdekeit.
- e./ A létesítmény tűzvédelmi vezetőjeként kapcsolatot tart a katasztrófavédelmi igazgatósággal, illetve a tűzvédelmi hatósággal.
- f./ Megszervezi a tűzvédelmi szakvizsgára kötelezett dolgozók szakvizsgáztatását.
- g./ Ellenőrzi a létesítmény tűzvédelmi iratait, dokumentációit, az önállóan végzett tűzvédelmi munkát ledokumentálja.
- h./ Rendszeres kapcsolatot tart a vezetőkkel, dolgozókkal, észrevételeivel, tanácsaival segíti munkájukat.
- i./ Kérésre speciális tűzvédelmi problémák esetén, alkalomszerű tűzveszélyes munkavégzés vagy más tevékenység végzéséhez szaktanácsot nyújt.
- j./ Figyelemmel kíséri a tűzvédelmi berendezések ellenőrzésének, javításának szakmai színvonalát, és folyamatosságát. Nem megfelelő és pontatlan munkavégzés esetén tájékoztatja a dékánt és megteszi a szükséges

lépéseket.

- k./ Figyelemmel kíséri a létesítményre vonatkozó biztonságtechnikai vizsgálatok érvényességét, lejárta előtt tájékoztatja a dékánt.
- l./ Segítséget nyújt az elrendelt tűzriadó gyakorlat megszervezésében, lebonyolításában.

Felelős:

- ☞ A létesítményben végzett tűzvédelmi munka szakmai színvonaláért és az előzőekben leírt feladatainak végrehajtásáért.

Jogosult:

- ☞ A létesítmény minden helyiségébe, szobájába betekinteni, szemlét tartani, a technológiai folyamatok tűzvédelmét megismerni, szükséges intézkedéseket megtenni.
- ☞ Javaslatot tenni annak a dolgozónak a munkavégzéstől való eltiltására, aki a szükséges tűzvédelmi ismeretekkel nem rendelkezik és azt nem hajlandó elsajátítani.
- ☞ Tevékenység végzését leállítani, illetve javaslatot tenni annak leállítására, amennyiben, az közvetlen tűz vagy robbanásveszéllyel jár.
- ☞ Súlyos tűzvédelmi szabálysértés esetén fegyelmi felelősségre vonást kezdeményezni a dékán felé.

#### **4./ A tűzvédelmi megbízott tűzvédelmi feladatai:**

- a./ A tűzvédelmi vezető szakmai irányításával önállóan végzi a reá háruló feladatokat.
- b./ Részt vesz havonta a belső tűzvédelmi szemlén helyismeretével segíti a tűzvédelmi vezető munkáját.
- c./ Részt vesz a tűzvédelmi hatósági ellenőrzéseken és egyéb eljárásokon, szakmailag védi az egyetem érdekeit.
- d./ Megtartja a dolgozók tűzvédelmi oktatásait a jelen szabályzatban foglaltak alapján.
- e./ Rendszerezi, rendezi a létesítmény tűzvédelmi iratait, dokumentációit, az önállóan végzett tűzvédelmi munkát ledokumentálja.
- f./ Rendszeres kapcsolatot tart a vezetőkkel, dolgozókkal, észrevételeivel, tanácsaival segíti munkájukat.
- g./ Tűzvédelmi szempontból figyelemmel kíséri a technológiai berendezések állapotát, hiba, rendellenesség esetén tájékoztatják a dékánt, illetve

intézkednek a javításról.

- h./ Figyelemmel kíséri a tűzvédelmi berendezések meglétét, ellenőrzésének, javításának szakmai színvonalát, és folyamatosságát.
- i./ Feladata a tűzoltó készülékek negyedéves felülvizsgálatának elvégzése, tűzoltó készülék nyilvántartásának vezetése.
- j./ Az elektromos áramforrásról működő menekülési útvonaljelzések működőképességének havi ellenőrzését köteles elvégezni és azt dokumentálni.
- k./ Részt vesz az elrendelt tűzriadó gyakorlat megszervezésében, lebonyolításában.

Jogosult:

- ☞ A létesítmény minden helyiségébe, szobájába betekinteni, szemlét tartani, a technológiai folyamatok tűzvédelmét megismerni, szükséges intézkedéseket megtenni.
- ☞ Javaslatot tenni annak a dolgozónak a munkavégzéstől való eltiltására, aki a szükséges tűzvédelmi ismeretekkel nem rendelkezik és azt nem hajlandó elsajátítani.
- ☞ Tevékenység végzését leállítani, illetve javaslatot tenni annak leállítására, amennyiben, az közvetlen tűz vagy robbanásveszéllyel jár.
- ☞ Súlyos tűzvédelmi szabálysértés esetén fegyelmi felelősségre vonást kezdeményezni a dékán felé.

## **5./ Az egyetem dolgozóinak tűzvédelmi feladatai**

- a./ Minden dolgozó a saját munkaterületén gondoskodik a tűzvédelmi előírások és a tűzvédelmi szabályzatban foglaltak maradéktalan betartásáról.
- b./ Kötelesek betartani a technológiai utasításokban valamint az általa használt berendezések kezelési utasításaiban előírtakat.
- c./ Tűzvédelmi szabálytalanság észlelése esetén gondoskodik annak megszüntetéséről, a tűzvédelmi megbízott tájékoztatásáról.
- d./ Köteles részt venni az évenként ismétlődő tűzvédelmi oktatáson, és az ott elhangzottakat elsajátítani.
- e./ Tűz esetén köteles a tűzriadó tervben foglaltak szerint eljárni.
- f./ A szakvizsgára kötelezett dolgozók munkavégzés ideje alatt kötelesek a szakvizsga letételét igazoló okmányt maguknál tartani és annak érvé-

nyességét figyelemmel kíséreni.

- g./ Tűzvédelmi szempontból figyelemmel kíséri az általa használt berendezések, felszerelések állapotát. Hiba, sérülés esetén gondoskodik az elhárításáról.
- h./ A munka, illetve a tevékenység befejezése után a zárást végző dolgozó köteles a munkaterület áramtalanításáról, az éghető anyagú hulladék, kifolyt, elcsepegett éghető folyadék eltávolításáról, felitatásáról, tűzveszélyt jelentő állapot megszüntetéséről gondoskodni.
- i./ Minden dolgozó felelős:
  - ☞ A munkaterületének tűzvédelmi helyzetéért, tisztaságáért a számára meghatározott feladatok végrehajtásáért.

Jogosult:

- ☞ A munkavégzést felfüggeszteni, abbahagyni, ha olyan körülményt tapasztal, amely tűz vagy robbanást okozhat vagy a számára előírt tűzvédelmi eszközök, felszerelések nincsenek biztosítva, illetve saját testi épségét veszélyezteti.

Köteles:

- ☞ a munkavégzést beszüntetni, ha az, közvetlen tűz vagy robbanásveszéllyel jár, illetve mások testi épségét veszélyezteti.



## 2. fejezet Tűzvédelmi oktatás, felvilágosítás, szakvizsgáztatás

### 1./ A tűzvédelmi oktatás rendje

- a./ A szükséges tűzvédelmi ismeretek megszerzése, az ismeretek bővítése, szinten tartása érdekében az egyetem dolgozóit az alábbiak szerint tűzvédelmi oktatásban kell részesíteni.
- b./ Az oktatás legalább két óra időtartamú legyen, szükség szerint felosztva elméleti és gyakorlati részre.
- c./ Az oktatás végén minden esetben meg kell győződni arról, hogy a jelenlévők az ismereteket megfelelő szinten elsajátították-e.
- d./ Aki a tűzvédelmi oktatáson nem vett részt, annak pótoktatást kell szervezni 30 napon belül.
- e./ Aki az oktatáson, pótoktatáson nem vett részt illetve a biztonságos munkavégzéshez szükséges tűzvédelmi ismeretekkel nem rendelkezik, az ismeretek megszerzéséig az adott munkakörben **nem foglalkoztatható!**

### 2./ Tűzvédelmi oktatásban kell részesíteni

- a./ Minden új dolgozót munkába állás előtt, különös tekintettel munkaterületének sajátosságaira.
- b./ Az áthelyezett dolgozót, aki munkakört vagy munkahelyet változtat.
- c./ Új berendezés, készülék, technológia esetén az abban érintett dolgozókat.
- d./ Az ideiglenes, alkalmi dolgozót, aki az egyetem területén munkát végez.
- e./ A tűzjelző központ felügyeletét ellátó személy a tűzjelző központ kezelésére, az általa elvégzendő ellenőrzésekre, a tűzjelzésre és a tűz vagy meghibásodás esetén szükséges további intézkedésre kioktatásban részesül. Az oktatást a munkába állás előtt, majd rendszeresen, évente megismételt.
- f./ Az alkalmoszerű tűzveszélyes tevékenységet végző dolgozót, a tevékenység megkezdése előtt.
- g./ A felsoroltaktól függetlenül minden dolgozót évente legalább egy alkalommal ismétlődő oktatásban kell részesíteni.
- h./ Az egyetem területén keletkezett tüzesettel összefüggő haláleset, sérülés után rendkívüli oktatást kell tartani az eseményt követő 30 napon belül.

### **3./ A tűzvédelmi oktatás fő témakörei**

A tűzvédelmi oktatásnak minden esetben ki kell terjednie az alábbiakra:

- a./ A munkahely és a munkafolyamat tűzveszélyességére.
- b./ A munkafolyamatokra vonatkozó tűzvédelmi előírások
- c./ A jelen szabályzatban foglalt - vonatkozó - tűzvédelmi előírások ismeretetésére.
- d./ A tűzriadó tervben meghatározott feladatokra, tűz esetén a követendő magatartásra, tűzjelzés lehetőségére, módjára.
- e./ A munkahelyen elhelyezett tűzoltó készülékek, eszközök és felszerelések használatára.
- f./ A tűzvédelmi előírások megszegésének jogkövetkezményeire.

### **4./ A tűzvédelmi oktatás nyilvántartása**

- a./ A tűzvédelmi oktatást jegyzőkönyvbe/naplóba kell rögzíteni melynek tartalmaznia kell:
  - \* az oktatás időpontját, helyét,
  - \* az oktatás tárgyának tételes ismertetését,
  - \* az oktatás jellegét (újfelvételes, pótoktatás, áthelyezett, ismétlődő, rendkívüli),
  - \* az oktatást végző nevét, munkakörét, aláírását,
  - \* az oktatásra kötelezettek teljes névsorát, munkakörét,
  - \* az oktatáson jelenlévők aláírását,
  - \* a hiányzóknál a távolmaradás okát,
  - \* az esetleges beszámoltatás formáját, eredményét.

A tűzvédelmi oktatást elsősorban a tűzvédelmi megbízott tartja, de akadályoztatás, vagy különleges esetekben a dékán által megbízott személy, is elvégezheti, ha a szükséges ismeretekkel rendelkezik.

Évente legalább egy alkalommal tűzriadó gyakorlatot kell tartani.

### **5./ Tűzvédelmi szakvizsga**

A 45/2011. (XII. 7.) BM rendelete meghatározott foglalkozási ágakban, munkakörökben csak érvényes tűzvédelmi szakvizsga bizonyítvánnyal rendelkező személy dolgozhat, melyről a munkáltató köteles gondoskodni.

**A tűzvédelmi szakvizsgához kötött foglalkozási ágak***(kivonat)*

- \* Hegesztők és az építőipari tevékenység során nyílt lánggal járó munkát végzők.
- \* Az „A” és „B” tűzveszélyességi osztályba sorolt anyagoknak bármely időpontban 300 kg tömegmennyiséget meghaladó mennyiségű tárolását vagy 100 kg tömegmennyiséget meghaladó mennyiségű ipari vagy szolgáltatás körébe tartozó feldolgozását, technológiai felhasználását végzők.
- \* Éghető gáz lefejtését, töltését, kiszolgálását, továbbá autógáz kiszolgálását végzők.
- \* Tűzvédelmi szakvizsgával kell rendelkezni azoknak a vezetőknek, aki a fentiekben leírt tevékenységet végző dolgozó munkáját közvetlenül irányítják.

A munkáltató azt a munkavállalót, aki a tevékenységéhez szükséges tűzvédelmi ismeretekkel, illetőleg előírt tűzvédelmi szakvizsgával nem rendelkezik, az adott tevékenységgel nem foglalkoztathatja.

Tűzvédelmi szakvizsgára kötelezett külső vállalkozóval kötött szerződés esetén a megbízónak vizsgálni kell a szakvizsga meglétét, érvényességét.

### 3. fejezet Építmények, tevékenységek tűzvédelmi előírásai

#### 1./ Általános használati szabályok

- a./ Az egyetem területén történő, a tűzvédelmi helyzetre is kiható átalakítást, építést, berendezés telepítését csak a tűzvédelmi hatóság által is jóváhagyott tervek alapján szabad végezni, végeztetni.
- b./ Az épületeket, helységeket csak a kiadott építési, használatbavételi engedélyben foglaltak szerint szabad használni.
- c./ Tevékenységet végezni csak olyan helyiségben helyen szabad, amely megfelel a tevékenység folytatására vonatkozó tűzvédelmi előírásoknak.
- d./ Az épületben, helyiségben csak a tervezett és menekülési számítással igazolt létszámú személy tartózkodhat. (lásd tűzveszélyességi osztályba sorolás). A rendezvény szervezője, az előadás megtartó felelős, hogy a helységekbe, épületbe ne tartózkodjanak a megengedetnél többen, és hogy azt az engedélyezett rendeltetésének megfelelően használják.
- e./ A munkaterületen csak az ott folytatott tevékenységhez szükséges anyagok, eszközök tarthatók olyan mennyiségben, amit a folyamatos munkavégzés szükségessé tesz.
- f./ Anyagot raktározni, tárolni csak az erre a célra kialakított raktárakban, tárolóterekben szabad.
- g./ Az épületek üzemelés alatt álló, személyek tartózkodására szolgáló helyiségeinek kiürítésre számításba vett ajtóit lezárni nem szabad.
- h./ A munka végzés ideje alatt azoknak a helységeknek az ajtóit, amelyekben emberek tartózkodnak, tilos lezárni. Ha ez mégis szükségessé válik, az ajtók külső nyithatóságát mindenkor biztosítani kell.
- i./ Amennyiben a tevékenység végzése során, alkalmoszerűen „A” - „B” tűzveszélyességi osztályba sorolt anyagok felhasználása válik szükségessé, azt csak olyan jól szellőzött helyiségben vagy szabadterén szabad végezni, ahol egyidejűleg gyújtóforrás nincs.
- j./ A munkavégzés során keletkező éghető anyagot, hulladékot szükség szerint, de legalább a nap végén el kell távolítani az erre a célra kijelölt helyre (szeméttároló).
- k./ A tevékenység végzése során észlelt gázzzivárgást, éghető folyadék csepegését haladéktalanul meg kell szüntetni. A helységet át kell szellőztetni, a kifolyt anyagot fel kell itatni homokkal és azt a kijelölt helyre, kell szállítani. Ha a tevékenység, berendezés olyan, hogy az éghető folyadék csepegése üzemszerűen elkerülhetetlen, az anyagot nem éghető

anyagú edénybe kell felfogni és szükség szerint, ki kell üríteni. A műszak végeztével az edényeket mindenféleképpen ki kell üríteni, függetlenül a benne lévő anyag mennyiségétől.

- l./ Olajos rongyot, egyéb éghető folyadékkal, zsírral szennyezett éghető anyagot csak nem éghető anyagú, jól záró fedővel ellátott edényben szabad tárolni. A tárolt edényeket a napi tevékenység befejezésekor ki kell üríteni.
- m./ A tevékenység befejezése után meg kell győződni arról, hogy nem maradt-e tűzveszélyt jelentő állapot. Az esetleges szabálytalanságokat meg kell szüntetni, a helységeket, elektromos készülékeket le kell áramtalanítani.

## 2./ Tűzveszélyes tevékenység végzésének rendje

- a./ Tűzveszélyes tevékenységet tilos olyan helyen végezni, ahol az tüzet vagy robbanást okozhat.
- b./ Állandó jellegű tűzveszélyes tevékenységet csak a tűzvédelmi követelményeknek megfelelő, erre a célra alkalmas helyen szabad végezni. Az említett helyeken kívül végzett, tűzveszéllyel járó munkát **alkalomszerű tűzveszélyes tevékenységnek nevezzük.**
- c./ Alkalomszerű tűzveszélyes tevékenységet - az d./ pont kivételével - előzetesen írásban meghatározott feltételek alapján szabad végezni. A feltételek megállapítása a munkát elrendelő - a munkát végző személy felett munkáltatói felügyeletet gyakorló vezető, vagy megbízottja - feladata. (minta: segédletek)
- d./ Amennyiben az alkalomszerű tűzveszélyes tevékenységet végző személy, azt saját tulajdonában lévő létesítményben, épületben, szabadterén folytatja, úgy a feltételek írásbeli meghatározása nem szükséges.
- e./ Külső szervezet vagy személy által végzett tűzveszélyes tevékenység feltételeit a tevékenység helyszíne szerinti vezetővel, esetünkben az egyetem dékánjával vagy megbízottjával egyeztetni kell, aki ezt szükség szerint - a helyi sajátosságoknak megfelelő - tűzvédelmi előírásokkal köteles kiegészíteni, mely során aláírásával engedélyezi a munka elvégzését.
- f./ Alkalomszerű tűzveszélyes tevékenységre vonatkozó feltételeknek tartalmaznia kell a tevékenység időpontját, helyét, leírását, a munkavégző nevét és - tűzvédelmi szakvizsgálóhoz kötött munkakör esetén - a bizonyítvány számát, valamint a vonatkozó tűzvédelmi szabályokat és előírásokat.
- g./ Jogsabályban meghatározott tűzveszélyes tevékenységet csak érvényes

tűzvédelmi szakvizsgával rendelkező, egyéb tűzveszélyes tevékenységet a tűzvédelmi szabályokra, előírásokra kioktatott személy végezhet.

- h./ Tűzveszélyes környezetben végzett tűzveszélyes tevékenységhez a munka megkezdésétől annak befejezéséig a munkát elrendelő - szükség esetén műszeres - felügyeletet köteles biztosítani. Az engedélyt kiadó tehát tűzveszélyes környezetben, vagy egyéb veszély esetén a munka időtartalmára tűzvédelmi szempontból kioktatott dolgozókból álló felügyeletet köteles biztosítani. Olyan esetekben, amikor azt a veszélyhelyzet indokolja.
- i./ A tűzveszélyes tevékenységhez a munkát elrendelő, az ott keletkező tűz oltására alkalmas tűzoltó felszerelést, készüléket köteles biztosítani.
- j./ Az engedélyben felsorolt tűzvédelmi szabályokat, az elvégzendő feladatokat ismertetni kell a tűzveszélyes munkát végző személlyel. Ki kell oktatni, illetve meg kell győződni arról, hogy a munkahelyen elhelyezett tűzoltó felszerelések kezelésével tisztában van-e.
- k./ Fel kell hívni a figyelmét arra, hogy a tűzveszélyes munkavégzés közelében milyen anyagokat tárolnak, milyen veszély helyzetek állhatnak elő.
- l./ Az engedély átvételekor a munkát végző a tűzvédelmi oktatást köteles aláírásával igazolni.
- m./ Az alkalmoszerű tűzveszélyes munkát végző személy köteles a tevékenység helyszínén az írásos engedélyt, valamint szakvizsga kötelezettség esetén a tűzvédelmi szakvizsga bizonyítványát magánál tartani, ellenőrzés esetén az ellenőrzésre jogosult személynek felmutatni, illetve átadni.
- n./ Tűzveszélyes tevékenység végzésére csak olyan kifogástalan, üzembiztos állapotban lévő berendezés, eszköz használható, amelyen az előírt kötelező biztonságtechnikai felülvizsgálatokat elvégezték.
- o./ A tűzveszélyes munkát végző személy csak azokat a tűzveszélyes munkafolyamatokat és csak azon a helyszínen végezheti el, amelyre az engedélyje szól.
- p./ A tűzveszélyes munka megkezdése előtt az előírások végrehajtását, majd a munka során azok betartását az engedélyezőnek ellenőrizni kell. Hiányosság esetén a munkát le kell állítani.
- q./ A tűzveszélyes tevékenység befejezése után a munkavégző a helyszínt és annak környezetét köteles átvizsgálni, és minden olyan körülményt megszüntetni, ami tüzet okozhat. A tevékenységet végző köteles a munka befejezését az engedélyt kiadónak bejelenteni.

### **3./ Dohányzásra vonatkozó szabályok**

- a./ Az épületben dohányozni tilos!
- b./ A dohányzási tilalmat a vonatkozó műszaki követelmények által meghatározott biztonsági jellel kell jelölni.
  - ☞ Dohányzásra kijelölt hely a bejáratától 5 méterre található.
- c./ Gyufát, cigarettavéget csak a hamutartóba szabad eldobni. Égő dohányneműt, gyufát és egyéb gyújtóforrást tilos olyan helyre tenni, eldobni, ahol az, tüzet vagy robbanást okozhat!
- d./ Hamutartónak csak nem éghető anyagú edényt szabad használni. Hamutartót papírkosárba üríteni tilos!

### **4./ Raktározásra és tárolásra vonatkozó tűzvédelmi szabályok**

- a./ Az „A” és „B” tűzveszélyességi osztályba tartozó anyagokat az alábbi előírások betartása mellett szabad tárolni.
  - ☞ Más anyagokkal együtt tárolni tilos!
  - ☞ A raktárban a tárolás maximális mennyisége 5 kg.
  - ☞ Csak gyári zárt csomagolásban szabad tárolni, a raktárakban ezeket felbontani tilos!
  - ☞ Pincében, tetőtérben kialakított helyiségekben tárolni tilos!
  - ☞ Úgy kell elhelyezni az anyagokat, hogy azok a fűtőtest csövétől és a fűtőtesttől legalább 1 méter távolságra legyenek.
- b./ Olyan anyagokat, amelyek egymással érintkezve, keveredve hőt fejlesztenek, tüzet vagy robbanást okozhatnak, együtt tárolni tilos!
- c./ Raktárakban gázpalackot tárolni tilos!
- d./ A raktározott, tárolt anyagokat anyagfajtaként elkülönítve kell tárolni.
- e./ Az épületben, raktárakban a berendezéseket, anyagokat úgy kell elhelyezni, hogy a menekülést, a tűzoltóság működését ne zavarja, illetve ne akadályozza.
- f./ A raktárakban az ajtók vonalában a közlekedési utat szabadon kell hagyni.
- g./ Még átmenetileg sem szabad eltorlaszolni:
  - \* a közlekedési, menekülési utakat, kijáratokat,
  - \* vízszervezési helyeket,

- \* villamos kapcsolókat,
  - \* közmű nyitó- záró szerelvényeket,
  - \* tűzvédelmi eszközöket, berendezéseket.
- h./ Tetőtérben történő raktározás, tárolás esetén a raktározott anyagot úgy kell elhelyezni, hogy:
- ☞ a kémény és a tetőszerkezet mindig megközelíthető legyen,
  - ☞ a tárolt éghető anyagok, és a tetőszerkezet éghető anyagú elemeitől illetve a kémény között legalább 1 méter távolság maradjon,
  - ☞ a tárolt éghető anyag szükség esetén eltávolítható legyen.

### **5./ Kiegészítő fűtésre és azok berendezéseire vonatkozó előírások**

- a./ Az épületek fűtésére a kiépített gáztüzelésű fűtőberendezés használható, a vonatkozó előírások szigorú betartása mellett. Kiegészítő és pótfűtést csak a dékán írásos engedélye alapján szabad használni.
- b./ Pótfűtés használata esetén a használati tűzvédelmi szabályokat az engedélyben rögzíteni kell.
- c./ Az egyetem területén csak olyan fűtés, illetve füstelvezetés alkalmazható, amely rendeltetésszerű működése során tüzet vagy robbanást nem okozhat.
- d./ Fűtésre csak olyan berendezés használható, amely a szükséges engedélyekkel rendelkezik és a műszaki állapota kifogástalan.
- e./ A tüzelő, fűtőberendezés környezetében éghető anyagot tárolni tilos!
- f./ A fűtőberendezéshez a kezelési utasításban előírt felügyeletet (kezelési osztálynak megfelelően) mindenkor biztosítani kell.
- g./ A felügyeletet csak olyan személyre szabad bízni, aki a berendezés kezelésére ki lett oktattva, a szükséges képesítéssel rendelkezik és 18. életévét betöltötte.
- h./ A tüzelőberendezést begyújtani csak a kezelési utasításban foglaltak szerint szabad, attól eltérni tilos!
- i./ Az égés termék elvezetéséről úgy kell gondoskodni, hogy az gyújtási veszélyt ne okozhasson.

### **6./ Kémény, füstcsatorna, füstelvezetés**

- a./ Azokat a kéményeket, kéménytoldókat és füstcsatornákat használni tilos, amelyek gyújtási veszélyt jelentenek a környezetre.



**b./ Kéményekre vonatkozó előírások.**

- ☞ A fűtőberendezések kéményeinek műszaki állapotát rendszeresen felül kell vizsgálni, a tisztítását el kell végezni.
- ☞ Olyan kéményhez fűtőberendezés nem csatlakoztatható,
  - \* amelynek falában B-F tűzvédelmi osztályba tartozó épületszerkezet van beépítve,
  - \* tisztítását nem végezték el,
  - \* a kémény huzata a berendezés teljesítményéhez nem megfelelő.
- ☞ Gáztüzelésű fűtőberendezést csak olyan kéményhez szabad csatlakoztatni, amely arra megfelelő minősítéssel rendelkezik.
- ☞ A kémény használaton kívüli bekötő és tisztító nyílását nem éghető (A1 tűzvédelmi osztályú) anyaggal le kell zárni.
- ☞ A koromzsák és a tisztító ajtót állandóan zárt állapotban kell tartani.

**7./ Elektromos készülékek, berendezések, és használatuk**

- a./ Az elektromos hálózaton módosítást, átalakítást végezni csak külön engedély alapján szabad, mely során be kell tartani a vonatkozó műszaki követelményeket.
- b./ Csak kifogástalan műszaki állapotú elektromos berendezések használhatók. Meghibásodás esetén a javításról haladéktalanul gondoskodni kell.
- c./ A hálózatot a megengedett üzemszerű terheléstől eltérő módon igénybe venni nem szabad.
- d./ A villamos berendezéseket úgy kell elhelyezni, rögzíteni, és használni, hogy környezetükre tűzveszélyt ne jelentsenek.
- e./ Az elektromos berendezéseket, hálózatot, készülékeket, gépeket csak szakképzett személy javíthat.
- f./ A villamos berendezést rendszeresen meg kell tisztítani a ráakodott szennyeződésektől, (por stb.) amely a működést károsan befolyásolja, vagy amelytől önmaga is meggyulladhat.
- g./ A hálózatba épített védelmi automatikákat, biztosítékokat kiiktatni, áthidalni tilos! Csak az előírt névértékű biztosíték használható.
- h./ A csoportosan elhelyezett kapcsolókat, biztosítékokat feliratozással kell ellátni, amiből kitűnik a rendeltetésük, illetve a ki- és bekapcsolt állásuk.
- i./ A villamos berendezés és az éghető anyag között olyan távolságot kell

megtartani, hogy az az éghető anyagra gyújtási veszélyt ne jelentsen.

- j./ Tűzvédelmi célú berendezések működését biztosító kábelrendszerek jogszabály szerinti jelölését eltávolítani nem szabad.
- k./ Az elektromos készüléket, berendezést a tevékenység után ki kell kapcsolni, a napi munka befejezése után illetve használatok kívül helyezsük esetén pedig a hálózatról le kell választani.
- l./ Olyan elektromos vezeték, tokozatot, amelyet használaton kívül helyeztek, le kell szerelni.

### **8./ Villamos berendezésekre, időszakos tűzvédelmi felülvizsgálata.**

A tűzvédelmi felülvizsgálat olyan ellenőrzési művelet, amely javítási, karbantartási műveletek nélkül, a hibák megállapítására és minősítésére irányul.

- a./ A villamos berendezés használatbavételét követően, a berendezés üzemeltetője, ha jogszabály másként nem rendelkezik
  - \* az „A” és „B” tűzveszélyességi osztályba tartozó helyiségben, szabadterén legalább háromévenként,
  - \* a „C”, „D” és „E” tűzveszélyességi osztályba tartozó helyiségben, szabadterén legalább hatévenként a villamos berendezés tűzvédelmi felülvizsgálatát elvégezteti, és a tapasztalt hiányosságokat a minősítő iratban meghatározott határnapig megszüntetteti, melynek tényét hitelt érdemlő módon igazolja.
- b./ A tűzvédelmi felülvizsgálat szempontjából a naptári napot kell figyelembe venni.
- c./ A telep- vagy működési engedélyhez illetve bejelentéshez kötött átalakítás, vagy rendeltetés váltás során a helyiségben, épületben elhelyezett villamos berendezéseken a berendezés üzemeltetője az e pont szerinti tűzvédelmi felülvizsgálatot elvégzi, ha
  - \* az új rendeltetéshez a jogszabály – veszélyesebb tűzveszélyességi osztályba sorolás miatt – gyakoribb felülvizsgálatot határoz meg,
  - \* az új rendeltetés a helyiség, épület tűzveszélyességi osztályát nem változtatja meg, de a korábbi „A” vagy „B” tűzveszélyességi osztályba tartozó helyiség esetében az utolsó felülvizsgálat óta 2 év eltelt, vagy
  - \* az új rendeltetés a helyiség, épület tűzveszélyességi osztályát nem változtatja meg, de a korábbi „C”, „D” vagy „E” tűzveszélyességi osztályba tartozó helyiség esetében az utolsó felülvizsgálat óta 4 év eltelt.
- d./ A villamos berendezések felülvizsgálata, a berendezés minősítése a létesítéskor érvényben lévő vonatkozó műszaki követelmény, illetve a vizsgálat időpontjában érvényes vonatkozó műszaki követelmény, vagy az-

zal legalább egyenértékű biztonságot nyújtó előírás szerint történik.

- e./ A felülvizsgálat része a villamos berendezés környezetének értékelése és a hely zónabesorolásának tisztázása.
- f./ A felülvizsgálat kiterjed azokra a hordozható berendezésekre is, amelyeket az üzem nyilatkozata szerint a technológiából adódóan rendszeresen használnak.
- g./ A vizsgálatok vezetését és abban érdemi munka folytatását csak olyan személy végezhet, aki jogszabályban meghatározott erősáramú berendezések időszakos felülvizsgáló szakképesítéssel rendelkezik.

## 9./ Villámvédelem

### A norma szerinti villámvédelmi berendezések tűzvédelmi követelményei

A villámvédelmi berendezés norma szerinti, ha tervezése, kivitelezése, felülvizsgálata, karbantartása megfelel a vonatkozó műszaki követelménynek, vagy azzal legalább egyenértékű biztonságot nyújt.

- a./ Új építménynél, valamint a meglévő építmény rendeltetésének megváltozása során a villámcsapások hatásaival szembeni védelmet norma szerinti villámvédelmi berendezéssel kell biztosítani.
  - \* A meglévő nem norma szerinti villámvédelmi berendezés bővítése az adott építmény meglévő rendeltetésével összefüggő átalakításával, bővítésével együtt történik.
  - \* A meglévő nem norma szerinti villámvédelmi berendezés bővítésének meg kell felelnie a villámvédelmi berendezés létesítésekor, vagy utolsó felülvizsgálatakor érvényes műszaki követelménynek.
- b./ A villámvédelmi berendezésen el kell végezni
  - \* a létesítés során a később eltakarásra kerülő részek eltakarása előtt a részleges felülvizsgálatot,
  - \* a létesítést követően az átadás előtt az első felülvizsgálatot,
  - \* a jogszabályban előírt időszakonként az időszakos felülvizsgálatot,
  - \* a vonatkozó műszaki követelményben foglalt különleges eseményt követően a rendkívüli felülvizsgálatot.
- c./ A villámvédelmi berendezést –ha jogszabály másként nem rendelkezik ,
  - \* LPS I és LPS II osztály esetén legalább háromévenként,
  - \* egyéb esetben legalább hatévenként, tűzvédelmi szempontból felül kell vizsgáltatni, és a tapasztalt hiányosságokat a minősítő iratban meghatározott határnapig meg kell szüntetni, melyek tényét hitelt érdemlő módon igazolni kell.

- d./ Az e jogszabály szerint létesített villámvédelmi berendezés esetében a felülvizsgálatok vezetésére és abban érdemi munka folytatására csak olyan személy jogosult, aki a jogszabályban meghatározott „villámvédelem időszakos felülvizsgálója” szakképesítéssel rendelkezik, és a vonatkozó műszaki követelményen anyagából az MEE-vel és az OKF-fel egyeztetett, MMK-nál akkreditált villámvédelmi tanfolyami képzésben részesült és eredményes vizsgát tett, vagy a vonatkozó műszaki követelményt tananyagilag szinten oktató OKJ-s képzésben részesült. Részleges vagy rendkívüli felülvizsgálat végzésére jogosult az MMK névjegyzékében szereplő villamosmérnöki végzettségű, a villámvédelem területén „kiemelkedően gyakorlott” szakértő is.
- e./ A felülvizsgálat elvégzését a felülvizsgálatról készített jegyzőkönyv és az ennek alapján elkészített minősítő irat tanúsítja.
- f./ A minősítő irat tartalmazza
- \* az ellenőrzés időpontjának kezdetét és végét,
  - \* a vizsgált építmény pontos, azonosításra alkalmas megnevezését, a vizsgálat tárgya pontos, egyértelmű határainak megvonásával,
  - \* a felülvizsgálat alapját képező szabványokat – évszám feltüntetésével – vagy előírásokat, az eltérési engedélyeket a keltezés és az iktatási szám feltüntetésével,
  - \* a építmény villámvédelmi kiviteli vagy átadási dokumentációjának azonosítóit és az LPS x, illetve LPMS x villámvédelmi szintet,
  - \* a vizsgálatkor elfogadott különféle bizonylatok, érintésvédelmi mérések, tűzvédelmi besorolás felsorolását,
  - \* a vizsgált berendezések „megfelelő”, „nem megfelelő”, „hibaelhárítás után megfelelő”, vagy „tervezői közreműködést igényel” minősítéseit, valamint valamennyi talált és azonnal ki nem javított hiba, hiányosság felsorolását – azok helyének azonosításra alkalmas meghatározásával – és kijavításának dátumszerű határnapját,
  - \* összefoglaló minősítő véleményt arról, hogy a villámvédelmi berendezés a rendeltetésszerű használatra biztonsági szempontból megfelel-e,
  - \* az ellenőrzést vezető személy(ek) nevét, aláírását, szakképzettségét igazoló vizsgabizonyítvány számát, ha a felülvizsgálatot gazdálkodó szervezet végzi, akkor cégszerű aláírást is,
  - \* a vizsgálatot végző gazdálkodó szervezet nevét és telephelyét, vagy magánszemély esetén annak lakcímét és
  - \* a vizsgált berendezés azonosításra alkalmas vázlatát.

### **Nem norma szerinti meglévő villámvédelmi berendezés időszakos felülvizsgálata**

A nem norma szerinti meglévő villámvédelmi berendezés időszakos felülvizsgálatát a létesítéskor érvényben lévő vonatkozó műszaki követelménynek megfelelően kell végezni.

- g./ A nem norma szerinti meglévő villámvédelmi berendezést, ha jogszabály másként nem rendelkezik tűzvédelmi szempontból
  - \* a „C”, „D” és „E” tűzveszélyességi osztályba tartozó építményben és szabadtéren legalább hatévenként,
  - \* egyéb építményben, szabadtéren legalább 3 évenként,
- h./ a villámhárító berendezés, vagy a védett épület vagy építmény minden olyan bővítése, átalakítása, javítása vagy környezetének megváltozása után, ami a villámvédelem hatásosságát módosíthatja, és sérülés, erős korrózió, villámcsapás valamint minden olyan jelenség észlelése után, amely károsan befolyásolhatja a villámvédelem hatásosságát, felül kell vizsgálatni és a tapasztalt hiányosságokat a minősítő iratban meghatározott határnapig meg kell szüntetni, melynek tényét hitelt érdemlő módon igazolni kell.
- i./ A nem norma szerinti villámvédelmi berendezéseknél az ellenőrzés, felülvizsgálat vezetésére és abban érdemi munka folytatására csak olyan személy jogosult, aki a jogszabályban meghatározott „villámvédelem felülvizsgálója” szakképesítéssel rendelkezik.

## **10./ Gépi berendezések**

- a./ Az „A” és „B” tűzveszélyességi osztályba sorolt veszélyességi övezetben csak robbanásbiztos gépet, készüléket, eszközt szabad elhelyezni, illetőleg használni.
- b./ A „C” tűzveszélyességi osztályba tartozó szabadtéren, helyiségben, illetőleg építményben csak olyan gépet szabad elhelyezni, használni, amely környezetére gyújtási veszélyt nem jelent.
- c./ A talajszint alatti helyiségben, illetőleg térben, ahol a 0,8-nál nagyobb relatív sűrűségű tűz- vagy robbanásveszélyes gáz vagy gőz jelenlétével lehet számolni, csak olyan gép és berendezés, eszköz helyezhető el, amely a környezetére tűz-, illetőleg robbanásveszélyt nem jelent.
- d./ Az egyetem területén csak az oda rendszeresített, ott üzembe helyezett berendezések használhatók. A gépek műszaki állapotát rendszeresen a kezelőjének ellenőrizni kell. Olyan gép, berendezés, amely a környezetére gyújtási veszélyt jelenthet, tovább üzemeltetni tilos!
- e./ Ha a gépek forgó, súrlódó alkatrészeinél, tengelyeinél az üzemi hőmérsékletet meghaladó felmelegedés lép fel, a berendezést üzemben kívül kell helyezni. A berendezést ismételten üzembe helyezni csak a hiba ki-

javítása után szabad.

- f./ Olyan berendezésnél, ahol a túlzott felmelegedés, hőfejlődés tüzet vagy robbanást okozhat, biztonsági berendezést kell beépíteni, amely meggátolja a hőmérséklet, illetve a nyomás további emelkedését. **Ezeket a biztonsági rendszereket, kiiktatni szigorúan tilos!**

### **11./ Hő- és füstelvezetés**

- a./ A füstelvezető, légpótló nyílások nyílászáróinak szabad mozgását folyamatosan biztosítani kell, és e nyílásokat eltorlaszolni tilos. Az erre figyelmeztető tartós, jól észlelhető és olvasható méretű feliratot a nyílászárón el kell helyezni.

### **12./ Csatornahálózat**

- a./ Éghető gázt, gőzt vagy folyadékot, valamint az ilyen anyagot oldott állapotban tartalmazó szennyvizet, illetőleg vízzel vegyi reakcióba lépő és éghető gázt fejlesztő anyagot a közcsatornába vagy a szikkasztóba bevezetni nem szabad.
- b./ Abban a létesítményben, ahol a szenny- és csapadékvíz éghető folyadékot (gázt, gőzt) tartalmazhat, a csatornahálózatot berobbanás ellen - az üzemeltetés zavartalanságának biztosításával - vízzárral szakaszokra kell bontani.

### **13./ Beruházás, felújítás során követendő eljárás**

- a./ A dékán által bonyolítással megbízott személy a tervezés megkezdése előtt köteles olyan részletezettséggel leírni az építmény rendeltetését, használatának sajátos körülményeit, hogy abból egyértelműen meghatározható legyen:
- ☞ az építményben folyó tevékenység,
  - ☞ a létesítmény személyzete, az állandó vagy ideiglenesen tartózkodó személyek száma,
  - ☞ a tűzjelzés lehetősége,
  - ☞ a tárolt, felhasznált, folyamatos tevékenységhez szükséges éghető anyagok mennyisége, tűzvédelmi jellemzői.
- b./ A felsoroltakon túl a tervező rendelkezésére kell bocsátani minden olyan adatot és információt, ami a tervezendő építmény tűzvédelmi értékelése során jelentőséggel bírhat.

## c./ Tervezési munka

- ☞ A tervezőtől és a kivitelezőtől tűzvédelmi nyilatkozatot kell kérni arról, hogy a tervdokumentáció készítése, illetve a kivitelezés végrehajtása során a tervező és kivitelező a vonatkozó tűzvédelmi előírásokat maradéktalanul betartotta-e. Amennyiben eltért, annak mi volt az oka, és milyen engedélyek alapján tett.
- ☞ A tervezési munkákba tűzvédelmi szakértőt is be kell vonni az OTSZ alapján.
- ☞ A nyilatkozat beszerzéséért a dékán által a bonyolítással megbízott személy a felelős.

d./ A tervdokumentáció átvételekor meg kell győződni arról, hogy a tűzvédelmi szempontból megfelel-e az előírásoknak.

## e./ Ennek érdekében ellenőrizni kell

- \* a tervezői nyilatkozatot,
- \* az építési engedélyeket,
- \* az egyeztetések során készített jegyzőkönyveket, emlékeztetőket,
- \* az alkalmazási engedélyeket,
- \* szakértői véleményeket,
- \* tűzvédelmi műszaki leírások meglétét, tűzvédelmi szakértő bevonását.
- \* a jogszabályi, szabványi hivatkozások helyességét,
- \* a műszaki megoldások szabályosságát.

## f./ Kivitelezési munka

- ☞ A létesítéssel kapcsolatos engedélyezési és műszaki dokumentumokat a tűzvédelmi ügyek intézése céljából hozzáférhető módon kell elhelyezni, nyilvántartani és kezelni.
- ☞ Az építési munkálatok technológiai valamint a technológiához kapcsolódó tűzvédelmi előírások meghatározásáért, ismeretéért, megtartásáért mindenkor az adott vállalkozó és annak dolgozói a felelősek. A munkaterületre vonatkozó esetleges speciális tűzvédelmi intézkedések meghozatala, tűzoltó felszerelések biztosítása a vállalkozó feladata.

g./ Az egyetem mint megbízó tűzvédelmi feladatai a következők:

- ☞ Szükséges mértékben ismertetni az épület adottságait, a munkahely környezetében lévő helyiségek rendeltetését és jellemzőit.
- ☞ Ismerteti a munkaterület megközelítésére, és elhagyására alkalmas útvonalakat, kiürítési útvonalakat.

- ☞ Tájékoztatást ad a tűzjelzés, illetve a tűz oltásának lehetőségeiről és korlátairól.
  - ☞ Szükséges mértékig megismertetni az épület tűzvédelmi szabályzatát, és tűzriadó tervét, alkalomszerű tűzveszélyes tevékenység engedélyezési rendjét.
  - ☞ Megmutatja a közművek kezelőszerveinek helyét, működés módját és ismerteti a nyitás és zárás szabályait.
  - ☞ Az ideiglenes környezethez igazodva "alkalmi" tűzvédelmi szabályzatot kell készíteni, és a szükséges szabályozást biztosítani
- h./ A kivitelezési munkálatokat követően a beépített épületszerkezetek megfelelési tanúsítványait, és a kivitelezői nyilatkozatokat a megbízó részére át kell adni.
- i./ Az engedélyezési eljárásra nem kötelezett felújítás korszerűsítés során is az átalakítás, felújítás mértékében érvényt kell szerezni az érvényben lévő tűzvédelmi szabályoknak és műszaki követelményeknek, melyért a lebonyolító a felelős.

#### **14./ Közösségi létesítmények, kiállítás, vásár**

- a./ A művelődési, a sport-, az oktatási létesítményekben, helyiségekben esetenként nem az eredeti rendeltetésnek megfelelő rendezvényekre (vásár, bemutató, kiállítás), valamint az 500 főnél nagyobb befogadóképességű nem művelődési és sportlétesítményekben, helyiségben tartott alkalomszerű kulturális és sport rendezvényekre (színi, zenekari, cirkuszi előadás, táncos összejövetel, diszkó, koncert) a vonatkozó tűzvédelmi előírásokat, biztonsági intézkedéseket a rendezvény szervezője, rendezője köteles írásban meghatározni és a rendezvény időpontja előtt 15 nappal azt tájékoztatás céljából az illetékes katasztrófavédelmi igazgatóságnak megküldeni.
- b./ A rendezvény szervezője által készített tűzvédelmi előírások a következőket tartalmazzák:
- \* a kiürítés számítását,
  - \* a tűzterhelés számítását,
  - \* a rendezvény helyszín léptékhelyes alaprajzait és helyszínrajzát, a kiürítési útvonalak, tűzoltási felvonulási utak és terület feltüntetésével,
  - \* a kiürítés lebonyolítását felügyelő biztonsági személyzet feladatait, e) a tűz esetén szükséges teendőket, és
  - \* a tűz jelzésének és oltásának módját.



- c./ A rendezvény lebonyolításának tűzvédelmi előírásait tartalmazó iratokat és azok mellékleteit a rendezvényt követően legalább egy évig meg kell őrizni.
- d./ A létesítmények kiürítési útvonalait és kijáratait – a várható legnagyobb látogatási létszám figyelembevételével –, számítás alapján kell méretezni. A rendező szervnek a létesítményekre és szabadtérre elrendezési tervet kell készíteni, és azt előzetesen, tájékoztatás céljából az illetékes hivatalos önkormányzati tűzoltó-parancsnokságnak meg kell küldeni.

### **15./ Járművek elhelyezése, tárolása**

- a./ A parkolóba csak olyan műszaki állapotú jármű hajthat be, amely rendeltetésszerű használat esetén a létesítményre tűzveszélyt nem okozhat.
- b./ Járművel úgy szabad leállni a parkolóban, hogy:
  - \* legalább az egyik ajtaja teljes szélességben nyitható legyen,
  - \* ha a másik gépjármű mögé áll, akkor a kettő között legalább 0,8 méter távolság maradjon,
  - \* udvarban az ajtó, ablak erkély, kiürítésre, menekülésre, menekítésre szolgáló lépcső függőleges vetületétől minden irányban legalább 2 méter távolságra szabad elhelyezni.
- c./ Gépjárműtároló helyiségben vagy tárolóhelyen éghető folyadékot, éghető gázt - a gépjárműbe épített üzemanyagtartály kivételével - tárolni nem szabad.
- d./ Üzemanyagot, éghető folyadékot, gázt lefejtteni, illetőleg a gépjárművet üzemanyaggal feltölteni, tűzveszéllyel járó tevékenységet, továbbá a gázüzemanyag-ellátó berendezésen javítást végezni tilos.

### **16./ A gyengeáramú tűzjelző hálózat**

- a./ A berendezés üzemeltetése
  - \* Az üzemen tartás során a tűzjelző berendezést állandóan üzemképes állapotban kell tartani, a jelzések folyamatos fogadását biztosítani kell.
  - \* A vonatkozó műszaki követelményben meghatározott időszakonkénti ellenőrzést, felülvizsgálatot és karbantartást el kell végezni.
  - \* A gyengeáramú tűzjelző ellenőrzetése, javítása az épület üzemeltetőjének, tulajdonosának a feladata.

### **17./ Installációk, dekorációk**

- a./ Az épületek menekülésre számításba vett közlekedőin, lépcsőházaiban éghető anyagú installációk, dekorációk, szőnyegek, falikárpitok, továbbá egyéb éghető anyagok – az építési termékek és biztonsági jelek kivé-

telével – az elhelyezéssel érintett fal vagy a padló felületének legfeljebb 15%- áig helyezhetők el.

- b./ A menekülésre számításba vett közlekedőkben, lépcsőházakban és a pinceszinti helyiségekben elhelyezett installációk, dekorációk, anyagok a hő- és füstelvezetés hatékonyságát nem ronthatják.
- c./ Épületek menekülési útvonalai nem szűkíthetők le.

#### **18./ Előtér, lépcsőház, folyosó tűzvédelmi előírásai.**

- a./ A nevezett helyiségekben mindennemű éghető anyag tárolása tilos!
- b./ A berendezési tárgyakat úgy kell elhelyezni a menekülési útvonalak mentén, hogy azok az út szélességét ne csökkentsék, a menekülést ne akadályozzák.
- c./ Erő hatására könnyen kimozduló berendezési tárgyak elhelyezésénél ügyelni kell arra, hogy az elmozdult tárgy a menekülő emberek elé ne kerülhessen. Ezen tárgyakat a padozathoz kell rögzíteni.
- d./ Az egyetemi kar kijáratí ajtóit - amennyiben ott emberek tartózkodnak - lezárni tilos! Minden ajtó belső nyithatóságát biztosítani kell.

#### **19./ Irodákra, iroda jellegű helyiségekre vonatkozó előírások.**

- a./ Az irodák, iroda jellegű helyiségek „D” tűzveszélyességi osztályba tartoznak.
- b./ Az irodákban a bútorokat úgy kell elhelyezni, hogy a helyiségben a szabad mozgás, közlekedés biztosítva legyen és az ajtók teljes szélességükben nyithatóak legyenek.
- c./ A helyiségben megfelelő számú hulladékgyűjtőt kell elhelyezni, azokat szükség szerint, de legalább naponta ki kell üríteni.
- d./ Az elektromos készülékeket a munka befejezése után áramtalanítani kell.
- e./ Az irodák és bútorok tisztítására csak a kereskedelem által erre a célra forgalomba hozott tűzveszélyes anyagot, folyadékot szabad használni.

#### **20./ Az egyetemi karon tartott rendezvények alkalmával betartandó előírások**

- a./ Rendezvényeket csak olyan helyiségben szabad tartani, ahol az ott tartózkodók menekülése veszély esetén mindenkor biztosított. A helyiségekben egyidejűleg csak annyi személyt szabad beengedni amennyit az engedélyezési eljárás során meghatároztak.
- b./ Rendezvények alkalmával rendezvényfelelőst kell kinevezni, akinek fel-

adata a rendezvény levezetésének koordinálása, veszély esetén a résztvevők épületből történő kimenekítésének megszervezése, irányítása, pánik hangulat kialakulásának megelőzése, a rendezők irányítása.

c./ Rendezők feladatai:

- \* Az érkező vendégek fogadása, a rendezvény helyére irányítása.
- \* A rendezvény eseményeinek figyelemmel kísérése a rendezvényfelelős által meghatározott területen, a szabálytalanságok megelőzése, kiszűrése.
- \* Annak megakadályozása, hogy a vendégek a rendezvény által nem érintett épületrészen tartózkodjanak.
- \* Veszélyhelyzet esetén a kijáratok kinyitása, a menekülés elősegítése.

d./ Rendezvények alkalmával a menekülési útvonalba eső ajtókat lezárni szigorúan tilos!

e./ Kerülni kell a helyiségben olyan rögzítetlen székek, egyéb berendezési tárgyak elhelyezését, amelyek menekülés esetén akadályt jelenthetnek.

f./ Amennyiben a rendezvényen pirotechnikai anyagot kívánnak használni vagy nyílt lángot, előzetesen a tűzoltóság véleményét ki kell kérni.

g./ Rendezvény befejezése után meg kell győződni arról, hogy nem maradt-e tűzveszélyt jelentő állapot, ha igen akkor azt meg kell szüntetni.

## **21./ Előadótermekre és más közösségi helyiségekre vonatkozó előírások.**

a./ A fenti helyiségek „D” mérsékelt tűzveszélyes tűzveszélyességi osztályba tartoznak.

b./ A helyiségeket csak a használatbavételi engedélyben foglaltak szerinti rendeltetésnek megfelelően szabad használni, és csak annyi személy tartózkodhat egyidejűleg amennyi a helyiségre engedélyezve lett.

c./ A székeket, asztalokat, berendezési tárgyakat úgy kell elhelyezni, hogy az ott tartózkodók menekülését, mentését ne akadályozza

d./ Az ajtókat, kijáratokat amennyiben ott személyek tartózkodnak lezárni tilos! Az ajtók teljes szélességű nyithatóságát mindenkor biztosítani kell.

e./ Az elektromos berendezést, eszközt felügyelet nélkül használni, üzemeltetni nem szabad.

## **22./ Helyiségek befogadóképességei**

A bérlemény területén az 50 főnél nagyobb befogadóképességű helyiségek, helyiségcsoportok kiürítésének ellenőrzése.

**Kiürítés számítás ellenőrzése**

A kiürítés első szakaszának megengedett időtartama az OTSZ 479§ (3) bekezdése illetve 22. melléklet 1. táblázata alapján II. tűzállósági fokozat és huzamos tartózkodásra szolgáló ill. „C”-„E” tűzveszélyességi osztályba tartozó helyiségek esetén:  $t_{1\text{meg}} = 2,0 \text{ min}$

**A kiürítés első szakaszának ellenőrzése****Ambrosianum épület**

112. terem (ellenőrzött létszám 60 fő)

*a, úthosszak alapján*

Vízszintes haladási sebesség 30 m/min.

$$t_{1a} = \sum s_i / v_i \leq t_{1\text{meg}}$$

$$t_{1a} = 21 / 30 = 0,7 \text{ min} \leq t_{1\text{meg}}, \text{ **megfelel**}$$

*b, ajtók átbocsátó képessége alapján*

$$t_{1b} = N_1 / kx_1 \leq t_{1\text{meg}}$$

$$t_{1b} = 60 / 41,7 \times 0,9 = 1,6 \text{ min} \leq t_{1\text{meg}}, \text{ **megfelel**}$$

209. terem (ellenőrzött létszám 120 fő)

*a, úthosszak alapján*

Vízszintes haladási sebesség 30 m/min.

$$t_{1a} = \sum s_i / v_i \leq t_{1\text{meg}}$$

$$t_{1a} = 17 / 30 = 0,6 \text{ min} \leq t_{1\text{meg}}, \text{ **megfelel**}$$

*b, ajtók átbocsátó képessége alapján*

$$t_{1b} = N_1 / kx_1 \leq t_{1\text{meg}}$$

$$t_{1b} = 120 / 41,7 \times (0,92+0,93) = 1,56 \text{ min} \leq t_{1\text{meg}}, \text{ **megfelel**}$$

**23./ A gépjárművek tüzeinek megelőzésére vonatkozó tűzvédelmi előírások**

- a./ Az Egyetem területére illetve a parkolójába csak olyan műszaki állapotú gépjárművel lehet behajtani amely környezetére tűzveszélyt nem jelent.
- b./ Az üzembentartó köteles gondoskodni arról, hogy a jármű műszaki állapota megfelelő legyen.
- c./ A járműre vonatkozó tűzvédelmi szabályok megtartásáért viszont a jármű vezetője a felelős.
- d./ A gépkocsi vezetőjének napi gépjármű ellenőrzési és karbantartás során az alábbiakat kell elvégezni.
- e./ A motor és a sebességváltó tömítetlenségéből adódó olajfolyást haladéktalanul meg kell szüntetni, a motorról az ott lerakódott „olajos sarat” ha szükséges le kell tisztítani
- f./ Rendszeresen ellenőrizni kell az üzemanyag ellátó rendszer tömítettségét, ha üzemanyag szivárgást tapasztalunk vagy a vezetékrendszeren, illetve a berendezéseken, a gépkocsit le kell állítani és csak a hiba kijaví-

tása után szabad ismételten üzembe helyezni.

- g./ Ha sérült szigetelésű elektromos vezeték, berendezést észlelünk a hiba kijavításáig a gépkocsi nem üzemeltethető.
- h./ A kiolvadt biztosítékot csak megfelelő értékűvel pótoljuk. Tartsunk a gépkocsiban tartalék biztosíték sorozatot. A biztosítékot még ideiglenesen is tilos „megtalpalni”, áthidalni
- i./ Az akkumulátor pólusait, a sarukat a „savhótól” tisztán kell tartani, Havonta legalább egy alkalommal meg kell vizsgálni, hogy a kötési ponton a laza kapcsolatból valamint a korrózióból adódó nagy átmeneti ellenállás miatt nem következik e be túlhevülés.
- j./ A gépjármű hidegindítására, előmelegítésére csak olyan eszköz, anyag használható, amely tüzet vagy robbanást nem okozhat. Nyílt lánggal előmelegíteni szigorúan tilos!
- k./ Égő cigarettát a gépkocsi elhagyásakor a hamutartóban hagyni tilos!
- l./ Tilos a járó motorú gépjárműbe üzemanyagot tölteni.

#### **24./ Biztonsági jelek feliratok.**

- a./ Az „A”-„C” tűzveszélyességi osztályba tartozó tárolókat a vonatkozó műszaki követelmény szerinti biztonsági jellel kell megjelölni.
- b./ Az épület létesítésekor telepített biztonsági jeleket megszüntetni nem szabad, de az esetleges belső átalakítás korszerűsítés mértékében, az érvényben lévő jogszabályok szerint kell a biztonsági jeleket telepíteni az alábbiak figyelembevételével.

A veszélyhelyzetben fontos eszközök közül kiemelten kell kezelni:

- \* az elsősegély felszereléseket,

Menekülési útirányt jelző biztonsági jelekkel kell ellátni:

- \* a lépcsőházat és az e felé vezető utat,
- \* a folyosók minden kereszteződését minden irányból,
- \* minden irányváltoztatást,
- \* bármilyen szintváltoztatást,
- \* a kötelezően előírt vészkijáratokat,

A tűzvédelmi eszközök szempontjából kiemelten kell kezelni

- \* a kézi és hordozható tűzoltó készülékeket,
- \* a fali tűzcsapokat, tűzcsapszerelvény szekrényeket és azok környezetét, valamint
- \* a kézi tűzjelzésadókat, a tűzjelző telefont.

- c./ A biztonsági jeleket karbantartani, a világító jelek működését, működőképességét a vonatkozó műszaki követelményben, ezek hiányában a

gyártó által előírt rendszerességgel ellenőrizni, azt ellenőrzési naplóban dokumentálni, továbbá a biztonsági jeleket a körülmények változásaiból adódóan vagy elhasználódásuk miatt szükségszerűen cserélni, illetőleg a meglétükről meggyőződni.

- d./ A vészvilágítás, irányfény világítás működőképességét naponta ellenőrizni kell. Az elektromos áramforrásról működő menekülési útvonaljelzések működőképességét rendszeresen, de legalább havonta próbával ellenőrizni kell, melyről ellenőrzési naplót kell vezetni. A meghibásodott elemeket (akkumulátor, fénycső) haladéktalanul cserélni kell. A karbantartás ellenőrzés az épület tulajdonosának, illetve az üzemeltetőjének a feladata.
- e./ Az épület átalakítása, felújítása, átépítése, egyes kijáratútvonalak bármely okból (felújítás, átrendezés) történő időleges vagy tartós használaton kívül kerülése esetén az ezen okból téves jelzést adó menekülési út-irány-jelzések működését letakarással, kikapcsolással, leválasztással, vagy bármely más hatásos műszaki megoldással szüneteltetni kell.
- f./ Az áramtalanítási lehetőségek helyeit „ÁRAMTALANÍTÓ FŐKAPCSOLÓ” felirattal jelölni kell.
- g./ Gázlezárási, szakaszolási lehetőségeket „GÁZELZÁRÓ” felirattal meg kell jelölni.
- h./ Az épületben elhelyezett felvonók (liftek) esetén a hagyományos (nem biztonsági) felvonóknál a „Tűz esetén a liftet használni TILOS!” biztonsági jelet kell valamennyi szinten elhelyezni. Közösségi épületekben e biztonsági jeleket angol és német nyelven is fel kell tüntetni.
- i./ A nyilvános távbeszélő készülékek mellett, továbbá a távbeszélő alközpontokban – ennek hiányában a létesítmények fővonalú távbeszélő készülékei mellett – a tűzoltóság hívószámát jól láthatóan fel kell tüntetni.

## **25./ Időszakos biztonságtechnikai felülvizsgálatok, ellenőrzések**

- a./ Az égéskésleltetővel kezelt faszerkezetet, a felhasznált anyag ismertetőjében szereplő időközönként felül kell vizsgálni, a szükséges utókezelést, javításokat el kell végezni.
- b./ A kijáratok vészkiáratok használhatóságát, nyithatóságát naponta ellenőrizni kell.
- c./ Az egyes helyiségeket nyitó kulcsok meglétét évente ellenőrizni kell a kulcsokat a helyiséghez kapcsolt azonosítható módon felirattal kell el látni.

**26./ Tűzcsapok, vízszerezési helyek és szerelvényeik**

- ☞ A tűzcsapok, tűzoltó vízforrások ellenőrzését nyilvántartását az épület tulajdonosa, üzemeltetője végzi.

**27./ Tűzoltó készülékek****a./ Tűzoltó készülékek nyilvántartása**

- ☞ A tűzvédelmi szabályzat készítésére kötelezett készenlétben tartó a tűzoltó készülékekről nyilvántartási naplót vezet.
- ☞ A nyilvántartási napló tartalmazza
  - \* a készenlétben tartó nevét,
  - \* az ellenőrző vizsgálatot végző nevét,
  - \* a karbantartó személy vagy személyek nevét,
  - \* a tűzoltó készülék készenléti helyét, típusát, gyári számát,
  - \* a negyedéves vizsgálat elvégzésének dátumát hónap és nap szerint,
  - \* a javítás szükségességére való utalást,
  - \* a tűzoltó készülékekkel kapcsolatos egyéb megjegyzéseket, és
  - \* a vizsgálatot végző személy aláírását.
- ☞ A nyilvántartási napló formanyomtatványát az iratminta tartalmazza.
- ☞ A nyilvántartási naplót a tűzvédelmi szabályzathoz csatolva kell tárolni.

**b./ Tűzoltó készülék vizsgálata**

- ☞ A tűzoltó készülékeket a készenlétben tartónak vagy képviselőjének legalább negyedévente kell megvizsgálnia.
- ☞ A vizsgálat túrési ideje a szabvány szerint 2 hét.
- \* Az ellenőrzés során vizsgálni kell hogy
  - a tűzoltó készülék a tervezett telepítési (készenléti) helyen van-e,
  - látható - e, és a készülékekkel szemben állva a címke olvasható - e,
  - használatba vétele nem ütközik - e akadályba,
  - jelzőműszer esetén az nem hiányzik, helyes értéket mutat,
  - épek és szerelvényekkel el vannak látva.
- ☞ 5, 10, 15, évente közép ill. teljes körű ellenőrzést és javítást kell elvégeztetni.

- ☞ A kötelező ellenőrzés és javítási ciklusidő tûrési ideje 2 hónap.
- ☞ A Ha a tûzoltó készülék, felszerelés elõírt idõszakos ellenõrzését és/vagy javítását nem hajtották végre, akkor az nem tekinthetõ üzemképesnek.
- ☞ A tûzoltó készülékek ellenõrzését és karbantartását csak OKF regisztrációs számmal rendelkező szervezet jogosult végezni.

#### c./ Tûzoltó készülékek elhelyezése

- ☞ A tûzoltó-technikai eszközt, készüléket, felszerelést jól láthatóan, könnyen hozzáférhetõen a veszélyeztetett hely közelében kell elhelyezni és állandóan használható, üzemképes állapotban tartani.
- ☞ Az építményben a – falitûzcsappal kombinált tûzoltókészüléket tartó falitûzcsap szekrény, vagy tûzoltókészülék tartó szekrény kivételével – tûzoltó készüléket legfeljebb 1,35 m – talpmagasság – akadálymentes elhelyezési magasságban kell rögzíteni.
- ☞ Tûzoltó-technikai eszközt, készüléket, felszerelést a rendeltetésétõl eltérõ célra használni tilos!
- ☞ A helyérõl eltávolítani, csak a dékán engedélyével szabad, és a javítás ideje alatt is ideiglenesen cserekészülékrõl, eszközrõl, felszerelésrõl gondoskodni kell.
- ☞ A tûzoltó készülékeket, felszereléseket, a tûzjelzõ és oltóberendezéseket a hatályos jogszabályban, szabványokban foglalt biztonsági jellel kell utánvilágító vagy világító biztonsági jellel megjelõlni.
- ☞ A biztonsági jeleket mindenesetben a tûzoltó berendezés fölé 2,0-2,5 m magasságban kell felszerelni, hogy a biztonsági jel akkor is látható legyen, ha az átmenetileg takarásban van.
- ☞ Tûzoltó készülékeket az az alaprajzon illetve nyilvántartásban rögzítettek szerint kell elhelyezni a védett terület közelében.

#### d./ Tûzoltó készülékek készenlétben tartására vonatkozó elõírások

- \* Olvassa el figyelmesen a munkaterületén elhelyezett tûzoltó készülékek üzemeltetési útmutatóját.
- \* Ismerje meg a használatának lehetõségét, helytelen használatból eredõ veszélyeket.



- \* A rendeltetésnek megfelelő használatot, nyomtatott feliratok, piktogramok tüntetik fel a tűzoltó készülékeken.
- \* A tűzoltó sugarat közvetlenül személyre irányítani nem szabad. Égő személyt legalább 1 m távolságból kell oltani.
- \* A készüléket csak szakképzett személy nyithatja fel és tarthatja karban
- \* A tartály, nyomás alatt állhat, a tűzoltó készüléket külső erőhatásnak kitenni, vagy erőszakosan felnyitni nem szabad.
- \* A tűzoltó készülékekhez kisgyermek ne férjenek hozzá.
- \* Sérült vagy korrodált tartályt, vagy szerelvényt szakértő szerelővel kell nyomásmentesíteni.
- \* A tartályon semmiféle változtatást, pl. hegesztést, vagy forrasztást végrehajtani nem szabad.
- \* A tűzoltó készüléket tisztán kell tartani, agresszív tisztítószerrel használni nem szabad, a készülék csak nedves kendővel tisztítandó.
- \* A tartály csak tűzoltókészülék-tartályként használható.
- \* Közvetlen napsugárzásnak kitenni nem szabad.
- \* A tűzoltó készüléket teljesen leürítve és nyomásmentesen, hivatalos ártalmatlanító hely által kell ártalmatlanítani
- \* A tűzoltó készüléket a járműben mindig szilárdan kell rögzíteni. A tűzoltó készüléket különleges tartóval úgy kell felerősíteni, hogy az a várható rezgésektől, illetve mozgásoktól meg ne sérüljön, vagy a tartóból ki ne essen.

*Tűzoltó készülékek használata*

↓↓↓ **ROSSZ** ↓↓↓

↑↑↑ **ROSSZ** ↑↑↑

A tüzet  
szélirányából  
kell oltani!

A felületi tüzeket  
„tőlünk  
elhajtva” kell  
oltani!

A csepegő vagy  
folyó anyag tüzét  
felülről lefelé  
kell oltani!

Az oltáshoz  
szükséges  
készülékeket  
egyidejűleg kell  
bevetni! (Nem  
egymás után!)

Ügyelni kell a  
visszagyulladásra!

A használt  
tűzoltó  
készülékeket  
nem szabad  
visszaakasztani!  
Gondoskodni  
kell az  
újrátöltésről!

↓↓↓ **JÓ** ↓↓↓

↑↑↑ **JÓ** ↑↑↑

**28./ Tűzvédelmi irattartó**

A létesítményre vonatkozó tűzvédelmi dokumentációkat az üzemeltetőnek az adott létesítmény területén kell tartania. A tűzvédelemmel összefüggő iratokat, utasításokat, rendelkezéseket, stb. erre a célra rendszeresített tűzvédelmi irattartóban kell elhelyezni.

a./ Az irattartó a következőket tartalmazza:

- \* Tűzvédelmi szabályzatot és annak mellékleteit
- \* Villamos berendezések felülvizsgálatáról készült jegyzőkönyveket, valamint a feltárt hiányosságok megszüntetésére vonatkozó dokumentumokat.
- \* Tűzvédelmi megbízott, alkalomszerű tűzveszélyességi tevékenység engedélyezésére feljogosított személy kinevezését és egyéb megbízásokat.
- \* Tűzvédelmi oktatással, szakvizsgáztatással kapcsolatos iratokat.
- \* Tűzvédelmi ellenőrzéssel kapcsolatos jegyzőkönyveket.
- \* Tűzvédelmi intézkedéseket tartalmazó határozatokat, körleveleket.
- \* Tűzvédelemmel összefüggő egyéb leveleket, iratokat.
- \* Tűzoltó készülékek nyilvántartását.

b./ A tűzvédelmi okmányokat az ellenőrzésre jogosult szervek képviselőinek rendelkezésére kell bocsátani.

## 1.melléklet Tűzveszélyességi osztályba sorolás

### 1./ Tűzveszélyességi osztályok (kivonat)

a./ „Fokozottan tűz és robbanásveszélyes” (jelzése: „A”) tűzveszélyességi osztályba tartozik:

- \* az a veszélyes anyag és készítmény, amely a kémiai biztonságról szóló 2000. évi XXV. törvény és a végrehajtási rendelete szerint fokozottan tűzveszélyes, illetve tűzveszélyes veszélyességi osztályba sorolt,
- \* azaz anyag, amelynek bármely halmazállapotban heves égése, robbanása, indító (iniciáló) gyújtásra, illetve más fizikai, kémiai hatásra bekövetkezhet,
- \* az a folyadék, olvadék, amelynek zárttéri lobbanáspontja  $21\text{ °C}$  alatt van, vagy üzemi hőmérséklete eléri, vagy meghaladja a nyílttéri lobbanáspontját, azaz  $T_{ü} \geq T_{lpny}$  és  $T_{ü} > 35\text{ °C}$ ,
- \* az a gáz, gőz, köd, amelynek alsó éghetőségi határértéke a levegő térfogatához viszonyítva legfeljebb 10 %.
- \* az a veszélyességi övezet, helyiség, szabadter, ahol az a./ pontban meghatározott tulajdonságú anyagot előállítják, feldolgozzák, használják, tárolják, vagy forgalomba hozzák és e tevékenység közben az anyagok robbanásveszélyes állapotban, fordulnak elő.
- \* a  $100\text{ m}^3/\text{h}$ -nál nagyobb összesített névleges teljesítményű, lemezházas gázmérő (k) helyisége.
- \* az a helyiség, amelyben nyitott akkumulátorokat helyeztek el (telepítettek) vagy töltenek és nincs hatékony szellőztetése.

b./ „Tűz és robbanásveszélyes” (jelzése: „B”) tűzveszélyességi osztályba tartozik:

- \* az a veszélyes anyag és készítmény, amely a kémiai biztonságról szóló 2000. évi XXV. törvény és a végrehajtási rendelete szerint kevésbé tűzveszélyes, veszélyességi osztályba sorolt,
- \* az a pór, amely a levegővel robbanásveszélyes keveréket képez,
- \* az a folyadék, olvadék, amelynek zárttéri lobbanáspontja legalább  $21\text{ °C}$ , nyílttéri lobbanáspontja legfeljebb  $55\text{ °C}$ , vagy üzemi hőmérséklete a nyílttéri lobbanáspontja alatt van, de nagyobb, mint a nyílttéri lobbanáspont  $20\text{ °C}$  - kal csökkentett értéke, azaz  $T_{ü} < T_{lpny}$ ,  $T_{ü} > T_{lpny} - 20\text{ °C}$  és  $T_{ü} > 35\text{ °C}$ ,
- \* az a gáz, gőz, köd, amelynek alsó éghetőségi határértéke a levegő térfogatához viszonyítva 10 % - nál nagyobb.
- \* az a veszélyességi övezet, helyiség, szabadter, ahol az b./ pontban meghatározott tulajdonságú anyagot előállítják, feldolgozzák, használ-

ják, tárolják vagy forgalomba hozzák, és e tevékenység közben ezek az anyagok robbanásveszélyes állapotban fordulnak elő,

- \* a port vagy kisméretű anyagrészeket elszívó, leválasztó rendszer, por-kamra, ha benne az elszívott anyag a levegővel robbanásveszélyes keveréket képez.

c./ „Tűzveszélyes” (jelzése: „C”) tűzveszélyességi osztályba tartozik:

- \* az a veszélyes anyag, amelynek gyulladási hőmérséklete (gyújtóforrással vizsgálva) legfeljebb 300 °C,
- \* a legalább 50 °C nyílttéri lobbanáspontú gázolajok, tüzelőolajok és a világításra használatos petróleum,
- \* az a folyadék, olvadék, amelynek nyílttéri lobbanáspontja 55 °C felett van, de legfeljebb 150 °C, vagy üzemi hőmérséklete a nyílttéri lobbanáspontjánál legalább 20 °C - kal, de legfeljebb 50 °C - kal kisebb, azaz  $T_{ü} < T_{lpn} - 20$  °C,  $T_{ü} > T_{lpn} - 50$  °C és  $T_{ü} > 35$  °C,
- \* az a gáz, amely önmaga nem ég, de az égést táplálja, a levegő kivételével.
- \* az a veszélyességi övezet, helyiség, szabadter, ahol az c./ pontban meghatározott tulajdonságú anyagot előállítják, feldolgozzák, használják, tárolják vagy forgalomba hozzák.

d./ „Mérsékelten tűzveszélyes” (jelzése: „D”) tűzveszélyességi osztályba tartozik:

- \* az a szilárd anyag, amelynek gyulladási hőmérséklete (gyújtóforrással vizsgálva) 300 °C - nál nagyobb,
- \* az a folyadék, olvadék, amelynek nyílttéri lobbanáspontja 150 °C - nál magasabb, vagy üzemi hőmérséklete a nyílttéri lobbanáspontja alatt több mint 50 °C - kal van, azaz  $T_{ü} < T_{lpn} - 50$  °C és  $T_{ü} > 35$  °C,
- \* az a vizes diszperziós rendszer, amelynek lobbanáspontja szabványos módszerrel nem állapítható meg és éghető anyagtartalma 25 % - nál nagyobb, víztartalma pedig 50 % - nál kisebb,
- \* az a veszélyességi övezet, helyiség, szabadter, ahol az a./ pontban meghatározott tulajdonságú anyagot előállítják, feldolgozzák, használják, tárolják vagy forgalomba hozzák, továbbá, ahol nyílt lánggal üzemelő tüzelőberendezést használnak,
- \* az a veszélyességi övezet, helyiség, szabadter, amelyben nem éghető anyagot 300 °C felett dolgoznak fel,
- \* közösségi épület,
- \* közösségi és lakóépület tűzszakasza,
- \* gépjárműtároló (építmény, tűzszakasz, szabadter)

e./ „Nem tűzveszélyes” (jelzése: „E”) tűzveszélyességi osztályba tartozik:

- \* a nem éghető anyag,

- \* az a veszélyességi övezet, helyiség, szabadter ahol nem éghető anyagot 300 °C alatti hőmérsékleten előállítanak, feldolgoznak, használnak, tárolnak vagy forgalomba hoznak.

Azon különleges anyagok esetében – kivéve azokat a veszélyes anyagokat és készítményeket, amelyek a kémiai biztonságról szóló 2000. évi XXV. törvény és a végrehajtási rendelete hatálya alá tartoznak –, amelyek az OTSZ 560. §-ban meghatározottak szerint nem sorolhatók be, a tűzveszélyességi osztályba sorolást az OKF határozza meg.

Jogszabályban meghatározott esetben az övezet, helyiség vagy berendezés tűzveszélyességi osztályba sorolása az 1 pontban foglaltaktól eltérően is történhet.

A veszélyességi övezet, helyiség, szabadter – ha ott az anyagot, zárt rendszerben dolgozzák fel, tárolják, forgalmazzák vagy szállítják – az illetékes I. fokú tűzvédelmi hatóság engedélye esetén veszélytelenebb tűzveszélyességi osztályba sorolható.

A tűzveszélyességi osztályba sorolásnál az alapterületeket az „A” osztályból az „E” osztály felé haladva kell összesíteni, és azt a tűzveszélyességi osztályt kell választani, amelyiknél az összesített alapterületek meghaladják a 40%-ot.

A helyiség vagy a szabadter abba a tűzveszélyességi osztályba tartozik, amelyben a hozzá tartozó veszélyességi övezetek összesített alapterületei a helyiség vagy a szabadter alapterületének 40%-át meghaladják.

A tűzszakasz, szabadter abba a tűzveszélyességi osztályba tartozik, amelyben a hozzá tartozó helyiségek, szabadterek tűzveszélyességi osztályonkénti, összesített alapterületei a tűzszakasz alapterületének 40%-át meghaladják.

A több tűzszakaszból álló építmény, szabadter abba a tűzveszélyességi osztályba tartozik, amelyben a hozzá tartozó tűzszakaszok osztályonkénti összesített alapterületei az építmény, szabadter alapterületének a 40%-át meghaladják.

A létesítmény abba a tűzveszélyességi osztályba tartozik, amelyben a hozzá tartozó építmények, szabadterek osztályonkénti, összesített alapterületei a létesítmény alapterületének 40%-át meghaladják.

A tűzgátló előteret és a létesítmény szabadternek vagy építménynek nem minősülő tereit (csak közlekedésre használt út, járda, park) a tűzveszélyességi osztály meghatározásánál figyelmen kívül kell hagyni.

## **2./ Tűzveszélyességi osztályba sorolás számítása:**

Az OTSZ alapján a közösségi épületek "D" tűzveszélyességi osztályba tartoznak, a helyiségek besorolása az alábbiak szerint alakul:

Sz.	Megnevezés	Tűzveszélyességi osztály /alapterület (m <sup>2</sup> )				
		A	B	C	D	E
1.	tanári szoba				29,9	
2.	tanári szoba				26,1	
3.	tanári szoba				25,11	
4.	tanári szoba				26,75	
5.	iroda				12	
6.	dékáni tárgyaló				39,11	
7.	iroda				30,04	
8.	szemináriumi terem				44,81	
9.	szemináriumi terem				62	
10.	szemináriumi terem				62	
11.	szemináriumi terem				62	
12.	előadóterem				65	
13.	előadóterem				74	
14.	közlekedők				280	
15.	WC csoport					25
16.	szemináriumi terem				42,51	
17.	szemináriumi terem				56,11	
18.	szemináriumi terem				69,94	
19.	szemináriumi terem				61,08	
20.	szemináriumi terem				59,17	
21.	szemináriumi terem				60,48	
22.	szemináriumi terem				65,25	
23.	számítástechnikai labor				25	
24.	előadóterem				172	
25.	közlekedők				278	
26.	WC csoport					25
27.	irattár			14,17		
	1792,53	0	0	14,17	1728,36	50
	100%	0,0%	0,0%	0,8%	96,4%	2,8%

## **2.melléklet Tűzriadó terv**

A tűzriadó terv célja, hogy a (katasztrófavédelmi igazgatóság) tűzoltóság kiérkezéséig a tűzoltás előkészítését, szervezését, irányítását és végrehajtásának szabályait, valamint a beavatkozásban részt vevő személyek kötelességeit és jogait meghatározza. Az egyetem vezetőinek és dolgozóinak megadja azt az információs bázist, ami alapján a saját tűzoltó eszköz állománnyal a leghatékonyabban tudják megkezdeni illetve elvégezni a tűz oltását, valamint szakszerűen tudják végrehajtani a tűzjelzést, és a kikerkező hivatásos tűzoltókkal az együttműködés zavartalan legyen.

**A szabályzatban foglaltakat a körülményeknek megfelelő sorrendben, illetve szükség szerint párhuzamosan kell végrehajtani.**

### **1./ A tűzoltás irányítását végzők feladatai**

- a./ A Tűzoltás irányítását végző személy feladata hogy a tűz oltással kapcsolatos elsődleges beavatkozási cselekmények végrehajtását, megszervezze.
- b./ Az egyetem tűzoltási apparátusát a tűz oltásával kapcsolatos feladatok végrehajtása érdekében, az egyetem vezetőiből és dolgozóiból kell létrehozni. Az egyetem tűzoltási szervezetébe - a feladatok jellegétől függően - más külsős személyek is bevonhatók.
- c./ A tűzoltás irányítását a dékán, akadályoztatása esetén az által megbízott személy végzi.
- d./ A tűzoltás irányítását végzők a biztonsági és a munkavédelmi szabályok alapján a tűzoltásban résztvevők baleset és életvédelméről minden helyzetben kötelesek intézkedni illetve annak megtartásáról és megtartatásáról gondoskodni.

### **2./ A tűzoltásban részt vevő személyek általános kötelességei**

- a./ A munkavégzés során védje saját és társai életét, testi épségét,
- b./ A kapott feladatot a legnagyobb megfontoltsággal, körültekintéssel, a legveszélytelenebb módon a biztonsági és munkavédelmi szabályok megtartásával végezze.
- c./ Vigye magával azokat a rendelkezésre álló felszereléseket, amelyek a meghatározott feladatok végrehajtásához szükségesek.
- d./ Minden rendelkezésre álló eszközzel, lehetőséggel segítse társait, figyelmeztesse a veszélyeztetetteket, szükség esetén intézkedjen mentésükre.
- e./ Intézkedjen, illetőleg lehetőség szerint gondoskodjon a sérültek, mérge-



zést szenvedtek ellátásáról.

f./ Jelentsen minden lényeges eseményt a közvetlen vezetőjének.

### **A tűzoltással kapcsolatos feladatok**

A létesítményben keletkezett tűz esetén azonnal meg kell kezdeni a tűz oltását, terjedésének megakadályozását és vele párhuzamosan a tüzesetet haladéktalanul jelezni kell az alábbiak szerint:

#### **3./ A tűzjelzés**

- a./ hangos „TŰZ VAN” kiáltással (tűzilárma) az épületben tartózkodók figyelmének felhívására. A felhívás határozott és figyelemfelkeltő legyen, ügyelve arra, hogy ne alakuljon ki pánikhangulat.
- b./ Gyengeáramú tűzjelző kézi jelzésadóval.
- c./ Telefonon a (katasztrófavédelmi igazgatósággal) tűzoltóság felé a 105-ös telefonszámon.
- d./ Amennyiben a tüzeset során személyi sérülés történt vagy bűncselekményre utaló körülmény észlelhető a mentőket a **104**, a rendőrséget a **107** telefonszámokon értesíteni kell.
- e./ Tűzjelzést lehet adni továbbá a **112**-es egységes segélyhívószámon ahol a diszpécseren keresztül egyszerre hívható a tűzoltóság, mentők és a rendőrség.
- f./ A tűzjelzésnek tartalmaznia kell:
  - \* a tüzeset pontos helyét, címét,
  - \* mi ég, mi van veszélyeztetve,
  - \* emberélet van-e veszélyben,
  - \* a jelző nevét, a jelzésre használt távbeszélő számát.
- g./ A tűzoltóságnak a tüzet a kialakult körülményektől függően az egyetem bármely dolgozója jelezheti.
- h./ A tűz jelzésének megkönnyítésére a távbeszélő készülékekhez a tűzoltóság, a rendőrség, a mentők hívószámát is fel kell tüntetni.

#### **4./ A tűzoltás előkészítése**

A dolgozók elsődleges feladatait kell megszervezni és végrehajtani a tűzoltás megkezdése és a folyamatos tűzoltás biztosítása érdekében.

- a./ Közművek kezelési rendje:
  - \* A dolgozók szükség szerint elvégzik az áramtalanítást, elzárják a gáz főelzárót.
- b./ A tűzoltó vízsugarak táplálásának megszervezése a lehetőségek figye-

lembevételével.

## 5./ A felderítés

A felderítés az életmentéssel és a tűzoltással kapcsolatos feladatok meghatározásához, azok biztonságos és hatékony végrehajtásához szükséges adatgyűjtés és tájékozódás, amely a tűzjelzéstől az utómunkálatok befejezéséig tart.

a./ A felderítés legyen alkalmas:

- \* az adott és a várható helyzet felderítésére, a tűzjelzéshez szükséges információk megadására,
- \* a helyes megoldás megválasztására és a szükséges feladatok meghatározására,
- \* a tűzoltás egyes szakaszai során felmerülő speciális feladatok megoldására,
- \* a beavatkozók biztonsága érdekében a szükséges óvintézkedések meghozatalára.

b./ Felderítés nélkül a beavatkozás megkezdésére nem adható utasítás.

c./ A felderítés saját munkaterületén minden dolgozónak kötelessége. Ennek során észlelteket a közvetlen vezetőjének jelentenie kell.

## 6./ Menekülés, életmentés

a./ A veszélyeztetett területről történő menekülést elősegítő tanácsok:

- \* Meggondoltan cselekedjünk, kerüljük a pánikot.
- \* Menekülésre a természetes kijáratokat / folyosó, lépcsőház, kijárat ajtó / használjuk, a lift használata tilos!
- \* A lehető legrövidebb úton hagyjuk el a veszélyeztetett területet.
- \* Ha a veszélyhelyzet indokolja, a testünket szorosan burkoljuk be vizes pokróccal, ruhákkal, a füstmérgezés ellen orr, száj elé nedves kendőt kössünk.

- \* Közvetlen életveszélyben lévőknek kell tekinteni mindazokat, akik olyan helyzetben, állapotban, körülmények között vannak, amelyek alkalmasak az emberi életfunkciók megszüntetésére vagy súlyos károsítására és ezekből saját erejükönél fogva nem képesek kimenekülni.
- \* Közvetett életveszélyben lévőknek kell tekinteni azokat, akik a közvetlen életveszélyből saját erejükönél fogva képesek menekülni, továbbá mindazokat, akik az életmentés nélkül közvetlen életveszélybe kerülhetnek.

b./ Az életveszélybe került személyek mentését - mint első és legfontosabb feladatot - akár anyagi kár okozásával is el kell végezni.

c./ A veszélyeztetett személy mentését - annak akarata ellenére is - végre kell hajtani.

- d./ A mentést, ha kényszerítő körülmény másként nem indokolja, legalább két személynek kell végrehajtania.
- e./ A tűzoltás irányítója az életmentés elrendelésekor döntsön:
- \* a közvetlenül és (vagy) közvetetten életveszélybe kerültek mentéséről,
  - \* a kiürítési és mentési útvonalak kijelöléséről, biztosításának módjáról,
  - \* a mentés módjáról, eszközeiről,
  - \* a mentést végrehajtók vezetőjének kijelöléséről.
- f./ Olyan mentési módot kell választani, ami a mentendő és a mentést végző személyekre nézve a legkisebb kockázattal jár. Mentésre, kiürítésre mindig a legbiztonságosabb, legkedvezőbb természetes útvonalat kell választani.
- g./ A menekítésre, mentésre a liftet használni ugyancsak nem szabad!
- h./ A meneküléskor csak azokat a legszükségesebb tárgyakat vegyük magunkhoz, amelyek a menekülésben nem akadályoznak, és nem okoznak késedelmet.
- i./ A helyiségek ajtóit a helyiség elhagyásakor ne zárjuk kulcsra, mert az a beavatkozó tűzoltók munkáját akadályozza.
- j./ A gyülekezőhelyként az érintett épület előtti szabadterület van kijelölve. Az érintett épületben órát adó egyetemi előadók, egyetemi alkalmazottak feladata a menekülés megszervezésében:
- ☞ A folyosókon, közlekedőkön, lépcsőházakon keresztül a menekülő emberek irányítása, a menekülés koordinálása, a rend fenntartása.
  - ☞ A menekülési útvonalak, hő- és füstelvezetését szükség szerint működtetése. A füstelvezetők ablakok nyitása.
  - ☞ A lift leállítása.
  - ☞ Az épületben, liftben rekedt személyek, valamint a mozgásukban, cselekvőképességükben korlátozott emberek, segítése.
  - ☞ A bent tartózkodók riasztása, menekülő személyek szükség szerinti tájékoztatása.
  - ☞ A gyülekezőhely rendjének, biztosítása.

## **7./ Elsősegély ellátás**

- a./ Égési sérülés

Súlyos égési sérülés esetén a mentőket haladéktalanul értesíteni kell, és vele párhuzamosan az alábbiak szerint kell elsősegélyben részesíteni.

- ☞ Fektesse le a sérültet, és ha lehet, óvja az égési sérülést, a földel való érintkezéstől
- ☞ Öntse le az égési sérülést bőségesen hideg vízzel. Az alapos lehűtés akár 10 percig is eltarthat, de vigyázzunk arra, hogy a jéghideg víz ne eredményezze a testhőmérséklet veszélyes csökkenését.
- ☞ Hűtés közben ellenőrizze a légutakat, légzést és pulzust, és alkalmazzon újra élesztést, ha szükséges.
- ☞ Finoman távolítson el minden gyűrűt, órát, övet, cipőt, vagy parázsló ruhát a sérült területéről mielőtt az bedagadna. Az égett ruhát óvatosan távolítsa el kivétel, ha az beleragadt az égési sebbe.
- ☞ Fedjük le az égési sebet steril égési seb takarására való lepedővel, vagy ha ez nem áll rendelkezésre használhat nem szálasodó frissen mosott textíliát pl. ágyneműdarabot. Az arcon lévő égési sebeket nem kell befedni.
- ☞ Az égési sebet ne érintse kézzel, ne fakassza ki a hólyagokat, és ne tegyen rá kenőcsöt, zsiradékot vagy port.
- ☞ Amíg a mentő megérkezik, fektesse a sérültet laposan és emelje meg végtagjait, (sokkfekvés) és továbbra is ellenőrizze a légutakat, légzést és pulzust, és alkalmazzon újra élesztést, ha kell.

#### b./ A száj és garat égési sérülései

A légúti égésre kell gyanakodni, ha a megégés zárt térben történt, vagy kormot lát a száj és orr körül, a nyelv vörös bedagadt, megégett, az orr szőrei megperzselődtek, a légzés nehezített, a hang rekedtes. Ilyen esetben az alábbiak szerint kell elsősegélyt nyújtani.

- ☞ Azonnal értesítse a mentőket, mondja el hogy légúti égésre gyanakszik.
- ☞ Tegyen meg mindent, hogy javítsa a sérült levegőellátását, például lazítsa meg a ruháját a nyakánál. A sérültnek mielőbbi oxigénnel való légzésre illetve orvosra van szüksége.
- ☞ Ha a sérült eszméletlen, de kielégítően lélegzik, fektesse stabil oldalfekvő testhelyzetbe és készüljön fel az újraélesztésre.

#### c./ Füstmérgezés

A zárt térben, helyiségben keletkezett tüzesetnél, az ott tartózkodó, vagy a mentésben résztvevő személyekre nézve a legjelentősebb veszélyt a füst be-  
légzése jelenti mely halált okozhat. A sérültet az alábbiak szerint kell elsőse-  
gélyben részesíteni.

- ☞ Vigye a sérültet friss levegőre, és haladéktalanul értesítse a mentőket.  
A sérültnek mielőbbi orvosi ellátásra illetve oxigénnel való légzésre  
van szüksége.
- ☞ Ha az áldozat eszméletlen, ellenőrizze a pulzusát és légzését, ha szük-  
séges alkalmazzon újraélesztést. A jól légző eszméletlen sérültet fek-  
tesse stabil oldalfekvő testhelyzetbe.

## 8./ Anyagmentés

- a./ A dolgozók állapítsák meg a keletkezett tűz várható terjedési irányát és  
kezdjék meg az ebbe az irányba eső anyagok mentését. Az anyagmentést  
célszerű az alacsonyabb lobbanáspontú, illetve gyulladáspontú valamint  
az értékesebb anyagokkal kezdeni.

## 9./ A tűzoltás

- a./ A tűzoltás során a szükséges erőket, eszközöket, oltóanyagokat tervsze-  
rűen kell alkalmazni. A tűz tovaterjedését meg kell akadályozni, az égést  
meg kell szüntetni, illetőleg az égés feltételét (feltételeit) ki kell zárni.
- b./ A tűzoltásban résztvevőket határozott, pontos, félreérthetetlen utasítá-  
sokkal kell irányítani.
- c./ A tűzoltási módszerek közül azokat kell alkalmazni, amelyekkel a tűzol-  
tás emberéletet, testi épséget nem veszélyeztet és a legrövidebb idő alatt  
a legkisebb kárral, a legkevesebb erővel, eszközzel, a leggazdaságosab-  
ban végezhető el.

Így például:

- \* Gépkocsi tüzek pl. porral oltóval olthatók.
- \* Az égő ruházat a műszáltól mentes takaróval is oltható.
- \* Épület a kiterjedtebb tüzek tűzcsapról szerelt sugárral oltható hatéko-  
nyan.
- d./ A tűzoltás történhet támadással, védelemmel és a kettő együttes alkal-  
mazásával.
  - \* A tűzoltás alapvető formája a támadás, amely a tűz szakszerű eloltására  
irányul.

- \* Védelemmel kell a tűzoltást megkezdeni akkor, amikor a helyszínen rendelkezésre álló erők, eszközök, az oltóanyag mennyisége csak a tűz terjedésének megakadályozására elegendő.
  - \* A támadást és a védelmet együtt kell alkalmazni, ha az oltási vonal mögött a tűz fellángolásának, terjedésének lehetősége fennáll.
- e./ A tűzoltás főbb szakaszai: a tűz körülhatárolása és a tűz eloltása.
- \* A tüzet akkor kell körülhatároltnak tekinteni, ha annak bármilyen irányú terjedési lehetősége kizárt.
  - \* A tűzoltás akkor fejeződik be, amikor a visszagyulladás lehetősége kizárt, az égés minden látható formája - lánggal égés, izzás, parázslás - megszűnt.

#### **10./ Az égő, zárt helyiség, terület megközelítése**

- a./ Az égő, zárt helyiségbe, területre a behatolást, a tűzoltását irányító utasítása szerint kell végrehajtani.
- b./ A zárt helyiségbe, területre a behatolás elsősorban a bejáratokon keresztül történjen, amelynek során törekedni kell a lehető legkisebb károkozásra. Ha a bejáratok igénybevételének elháríthatatlan akadálya van, a behatolást az egyéb nyílászárókon, vagy az épületszerkezeten bontott nyílásokon kell végrehajtani
- c./ A behatolókat a szúróláng hatásának kivédésére fel kell készíteni, részükre a megfelelő védőeszközöket és a visszavonulás lehetőségét biztosítani kell.
- d./ Le és felhatolásra elsődlegesen a lépcsőket kell igénybe venni.

#### **11./ A feszültség alatt lévő villamos hálózatok, berendezések tüzeinek oltása**

- a./ A tűz helyszínén, közvetlen környezetében a beavatkozók, és az ott tartózkodók testi épségének megóvása érdekében gondoskodni kell az elektromos vezetékek, szerelvények, készülékek, berendezések, helyiségek elektromos leválasztásáról, illetve feszültségmentesítéséről.
- b./ A villamos berendezések tüzeit a feszültségmentesítés egyértelmű végrehajtását követően az általános szabályok szerint kell oltani. A végrehajtás tényét a tűzoltásban résztvevők tudomására kell hozni, véletlen feszültség alá helyezés megakadályozása érdekében pedig gondoskodni kell a kapcsolók őrzéséről.
- c./ Kisfeszültségű berendezés tüzeinek oltása, illetve közvetlen környezetében a tűz terjedésének megakadályozása az elektromos leválasztás végrehajtása után - villamos biztonságtechnikai szempontból - kellő körül-

tekintéssel megkezdhető.

- d./ Feszültség alatt levő berendezés (pl. szabadvezeték) megközelítése esetében a biztonsági távolság:
  - \* szigetelt vezeték esetén 0,3 méter
- e./ Életveszély elhárításának, valamint a tűz továbbterjedésének megakadályozása érdekében a feszültség alatti berendezés tüze száraz, biztonságos helyről:
  - \* porraloltó tűzoltó készülékkel 1 méter.
- f./ Az oltás befejezése után a feszültség alatti villamos berendezést és nedves környezetét tilos megközelíteni.
- g./ A tűz közvetlen környezetében levő villamos berendezéseket a hálózatról le kell választani.

## **12./ A járműveken keletkezett tűz oltása.**

- a./ Darabárus szállítás esetén - ha az erők és eszközök lehetővé teszik - törekedni kell a még nem égő anyagok eltávolítására.
- b./ Járműszerelvénny égése esetén a szerelvényt - a szükséges védelem biztosításával - szét kell bontani és a nem égő részt biztonságos távolságra kell vontatni.
- c./ A zárt áruszállító járművek esetében a szállítótér felnyitásakor fel kell készülni a szúróláng hatására.

## **13./ A gázvezetékek tüzeinek oltása**

- a./ Ezen előírásokat a gázvezetékek, gázfogadó állomások, meghibásodása, illetve tüzeinek oltása során a Szabályzat általános előírásaival együttesen kell alkalmazni.
- b./ A gázömlés, baleset, káreset, tüzeset során lehetőség szerint a legrövidebb idő alatt meg kell szüntetni a gázömlést, robbanásveszélyt.
- c./ Amennyiben a gázvezeték meghibásodására és annak következtében nagyobb mennyiségű gáz kiáramlására, gázfogadó állomás tüzre lehet következtetni, tájékoztatni kell a közvetlen veszélyben lévő személyeket és meg kell állapítani a kiáramló gáz terjedési irányát és várható hatását.
- d./ Gázt szállító vezeték sérülésekor, fáklyaégés esetén a tűzoltás irányítója intézkedjen az éghető anyagok eltávolítására, a környezet hűtésére. A sérült vezetékből kiáramló gázt csak abban az esetben szabad oltani, ha az elzárást megkezdték és rövid időn belül be tudják fejezni.
- e./ A tűzoltás irányítója intézkedjen a kiáramló gáz nyomásától függetlenül

- a tolózárok lezárására, vagy a meghibásodott berendezés, csővezeték kiszakadására.
- f./ A tűzoltás irányítója a tűzoltás során szakember véleményét vegye figyelembe, és folyamatosan gondoskodik a robbanásveszély elhárításáról, a tűz továbbterjedésének megakadályozásáról, valamint a tűz környezetében lévő berendezések hűtéséről.
  - g./ A tűzoltás befejezése után a hűtést addig kell folytatni, amíg a visszagyulladás veszélye teljesen meg nem szűnik.
  - h./ A kialakult gázfáklyát mindaddig nem szabad eloltani, amíg a gáz utánpótlását kiszakasztással, vagy más módon meg nem szüntették.
  - i./ El kell oltani a tüzet, ha a kifúvás csekély intenzitása folytán a láng hosszúsága 0,5 méternél kisebb vagy a megtett óvintézkedéseként az alá csökken.
  - j./ Ha a kiáramló gáz nem gyullad meg, vagy eloltották, a gázfelhő felhígítását vízsugarakkal elő kell segíteni, terjedését vízfüggönyök alkalmazásával le kell határolni.

#### **14./ Utómunkálatok**

- a./ Utómunkálat a tűz eloltása utáni tevékenység, amely a helyszínen, valamint annak közvetlen környezetében a további kárnövekedés megakadályozására, illetve baleset és egyéb veszély elhárítására irányul.

#### **15./ Együttműködés a tűzoltósággal**

- a./ A tűzoltósággal az együttműködés már a tűzjelzés időpontjában megkezdődik, a riasztási fokozat elrendeléséhez a jelző személy információt szolgáltat.
- b./ A tűz oltásánál a területet és a technológiát ismerő szakemberek fontos információkkal tudják segíteni a tűzoltási munkálatokat.
- c./ A tűzoltási felvonulási útról és a működési területről vitessük el, az ott esetlegesen szabálytalanul parkoló, és a tűzoltóság munkáját akadályozó gépkocsikat.
- d./ Az egyetem dolgozói a tűzjelzésre készítsék elő a vízszerezési helyeket, az esetleges akadályokat szüntessék meg. Az érkező tűzoltóegységet irányítsák a vízszerezési helyre ( pl.: tűzcsapok ).
- e./ A tűzoltóság megérkezéséig a tűzoltásban résztvevők az egyetem vezetőjének utasításait tartoznak betartani.
- f./ A tűzoltóság kiérkezésekor az elsőnek kiérkező szer parancsnoka veszi át a tűz oltásának a vezetését, egyszemélyi felelőse a tűzoltásnak. Fel-



adatát a tűzoltóság tűzoltási és mentési szabályzatában rögzített jogok, és kötelezettségek figyelembevételével végzi.

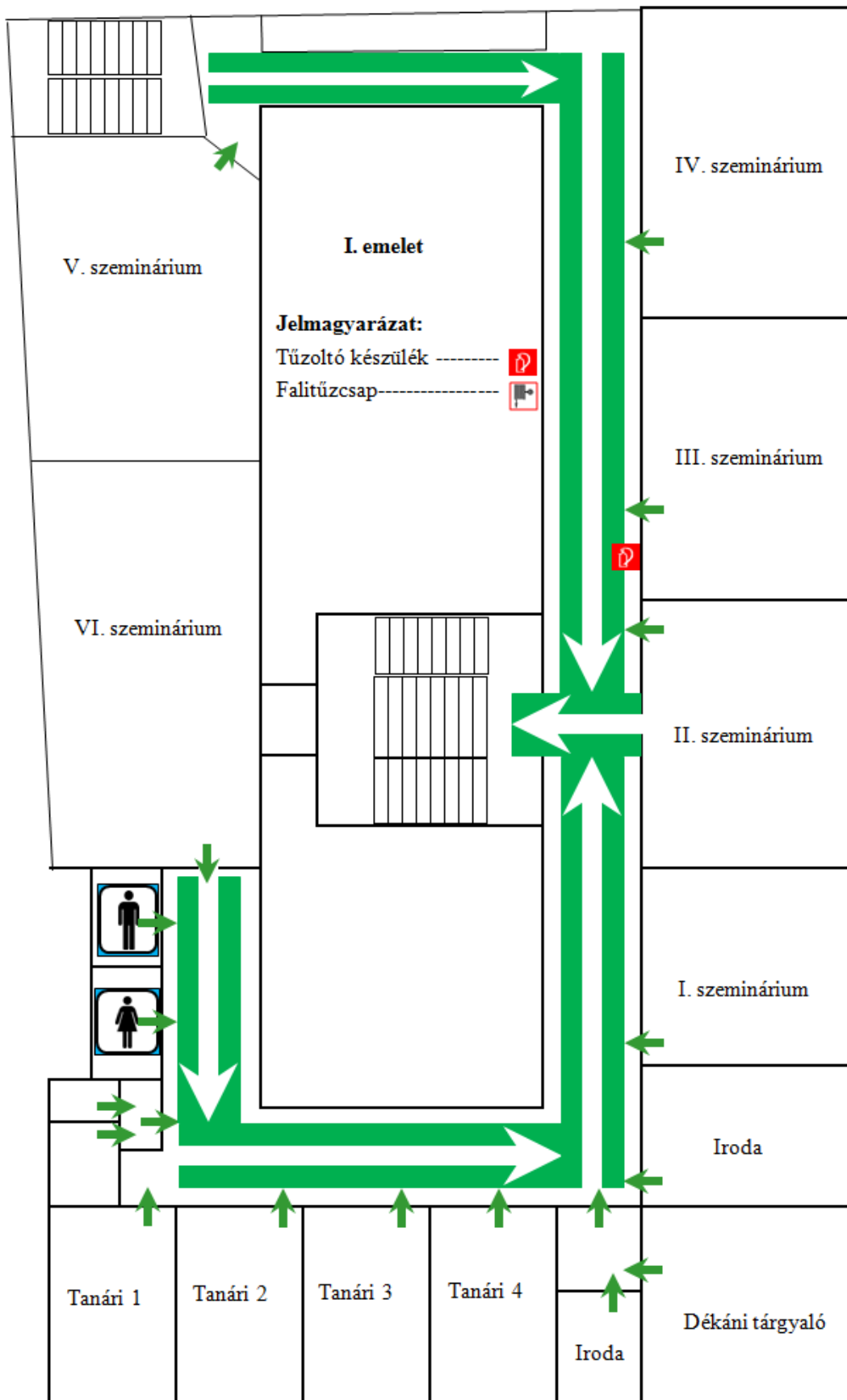
Legnagyobb veszélyforrás a gázkazánházak, beavatkozás a fentiek szerint.

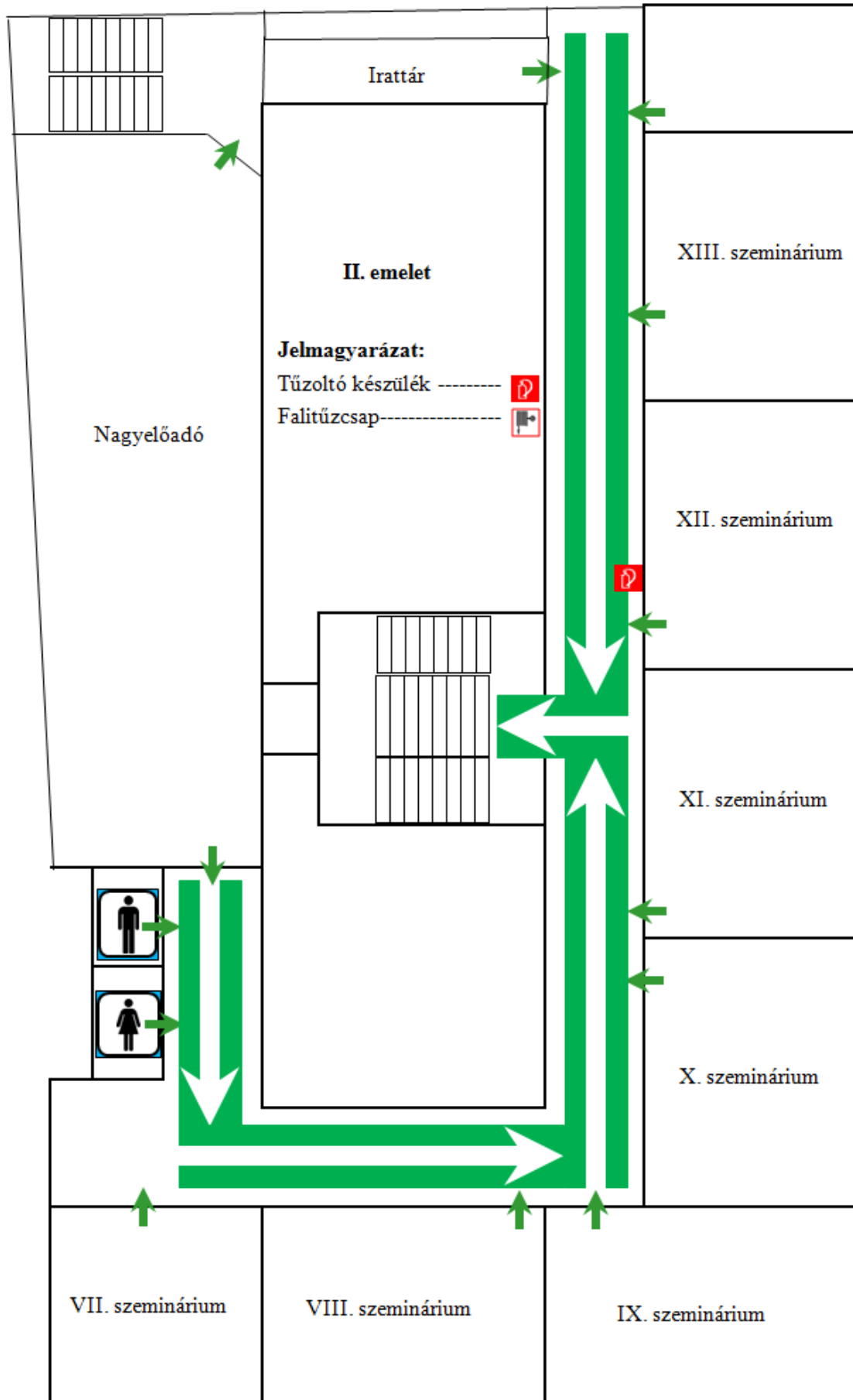
**16./ A létesítmény adatai:**

- ☞ neve: Pázmány Péter Katolikus Egyetem Bölcsészeti és Társadalomtudományi Kar
- ☞ címe: Budapest, VIII. Mikszáth Kálmán tér 1.
- ☞ tel.: .....
- ☞ tűzveszélyességi osztálya: „D”
- ☞ Tűz esetén értesíteni kell:

b./ dékán: neve: Dr. Botos Máté

- címe: 1138 Budapest XII. ker. Tomori köz 17. II/3
- tel.: 06-20-360-3114
- tűzvédelmi vezető: neve: Minárcsik Miklós
- címe: Budaörs, Szabadság út 123.
- tel.: 06-30-966-6939





### 3.melléklet Tűzvédelmi bírság

A 259/2011. (XII. 7.) Kormány Rendelet alapján a jogszabályban, kötelezően alkalmazandó szabványban előírt tűzvédelmi kötelezettségek megsértése esetén a magánszemélyek, a jogi személyek és ezen jogi személyiséggel nem rendelkező szervezetei tűzvédelmi bírság fizetésére kötelezhetők.

Kivonat a Kormány Rendeletből:

1. § (2) A Kormány első fokú tűzvédelmi hatóságként a hivatásos katasztrófavédelmi szerv területi szervét (a továbbiakban: területi szerv) jelöli ki, amely

c) eljár a - (3) bekezdés f) pontjában meghatározott kivétellel - a tűzvédelmi szakvizsgáztatással összefüggő oktatásszervezői és tűzvédelmi szakvizsgáztatási tevékenységgel kapcsolatos közigazgatási hatósági eljárásokban,

(3) A Kormány első fokú tűzvédelmi hatóságként a hivatásos katasztrófavédelmi szerv központi szervét (a továbbiakban: központi szerv) jelöli ki, amely f) eljár a pirotechnikai termékekhez, tűzoltó készülékekhez, beépített tűzjelző- és oltó berendezésekhez, beépített hő- és füstelvezető rendszerekhez kötődő tűzvédelmi szakvizsgáztatással összefüggő oktatásszervezői és tűzvédelmi szakvizsgáztatási tevékenységgel kapcsolatos közigazgatási hatósági eljárásokban,

7. § (1) A tűzvédelmi hatóság az 1. mellékletben megjelölt szabálytalanság esetén az ott rögzített mértékben tűzvédelmi bírságot szabhat ki. Az 1. mellékletben foglalt táblázat 1-8., 12-18., 20-24., 29., 30. és 36. sorában rögzített szabálytalanságok esetén a tűzvédelmi bírság kiszabása kötelező.

(2) Ha az 1. mellékletben rögzített szabálytalanság ismételten fordul elő, a tűzvédelmi bírságot ki kell szabni.

(3) Több szabálytalanság együttes fennállása esetén a bírság mértéke az egyes szabálytalanságokért kiszabható bírságok összege, de legfeljebb 10 000 000 forint.

8. § (1) A tűzvédelmi bírság kiszabására elsőfokon - az 1. melléklet 37-39. sorában rögzített eseteket kivéve - a szabálytalanságot észlelő tűzvédelmi hatóság jogosult abban az esetben, ha az észlelt szabálytalanság a hatóság adott eljárásához közvetlenül kapcsolódik, vagy a szabálytalanság helyszínének tűzvédelmi hatósági ellenőrzésére hatáskörrel és illetékességgel rendelkezik. Az 1. melléklet 37-39. sorában rögzített esetekben a központi szerv jogosult a bírság kiszabására.

(2) Másodfokon az I. fejezetben megjelölt másodfokú hatóság jár el.

9. § (1) A tűzvédelmi bírság megfizetése nem mentesít a büntetőjogi, illetve a polgári jogi felelősség, valamint a tűzvédelmi bírság kiszabására okot adó szabálytalanság megszüntetésének kötelezettsége alól.

(2) A tűzvédelmi bírság ugyanazon tényállás mellett - az azonnal megszüntethető szabálytalanságok kivételével - a tűzvédelmi bírságot kiszabó jogerős határozat közlését követő két hónap elteltével szabható ki ismételten.

(3) A tűzvédelmi bírság kiszabásáról szóló jogerős határozatot - az 1. melléklet 37-40. sorában foglalt esetek kivételével - statisztikai okokból, illetve a felügyeleti jogosítványok gyakorlásának elősegítése céljából a központi szervvel is közölni kell.

(4) A tűzvédelmi bírság kiszabására irányuló eljárás a hatóságnak a jogsértésről való tudomásszerzésétől számított három hónapon belül, de legkésőbb a jogsértés bekövetkezését követő egy éven belül indítható meg. Ha a jogsértő magatartás folyamatos, a határidő a magatartás abbahagyásakor kezdődik. Ha a jogsértő magatartás azzal valósul meg, hogy valamely helyzetet vagy állapotot nem szüntetnek meg, a határidő mindaddig nem kezdődik el, amíg ez a helyzet vagy állapot fennáll.

*1. melléklet a 259/2011. (XII. 7.) Korm. rendelethez*

	Tűzvédelmi szabálytalanság	Tűzvédelmi bírság legkisebb mértéke /Ft/	Tűzvédelmi bírság legnagyobb mértéke /Ft/
1.	Tűzvédelmi előírás megszegése, ha az tüzet idézett elő	100 000	1 000 000
2.	Tűzvédelmi szabály megszegése, ha az tüzet idézett elő és az oltási tevékenységben a tűzoltóság beavatkozása is szükséges	200 000	3 000 000
3.	Tűzvédelmi szabály megszegése, ha azzal közvetlen tűz vagy robbanásveszélyt idéztek elő	100 000	1 000 000
4.	Menekülésre számításba vett kijárat, vészkiárat leszűkítése oly módon, hogy a kiürítéshez szükséges átbocsátóképesség nem biztosított	30 000/kijárat	45 000/kijárat
5.	Tömegtartózkodásra szolgáló létesítmény esetén a menekülésre számításba vett kijárat, vészkiárat leszűkítése oly módon, hogy a kiürítéshez szükséges átbocsátóképesség nem biztosított	60 000/kijárat	90 000/kijárat
6.	Menekülésre számításba vett kijárat, vészkiárat lezárása, leszűkítése oly módon, hogy a menekülő számára az nem szüntethető meg azonnal	200 000/kijárat	300 000/kijárat
7.	Tömegtartózkodásra szolgáló létesítmény esetén a menekülésre számításba vett kijárat, vészkiárat lezárása, leszűkítése oly módon, hogy a menekülő számára az nem szüntethető meg azonnal	300 000/kijárat	400 000/kijárat
8.	Kiürítésre figyelembe vett közlekedőn, folyosón éghető anyagok, tárgyak elhelyezése a tűzvédelmi hatóság engedélye nélkül	60 000/közlekedő	100 000/közlekedő
9.	Az I. fokú tűzvédelmi hatósággal történt egyeztetés nélkül a kiürítésre figyelembe vett közlekedőn, folyosón éghető installációk, dekorációk, szőnyegek, falikárpitok, továbbá egyéb éghető anyagoknak az elhelyezéssel érintett fal- vagy a padló felületének 30%-ánál nagyobb mértékű részét borító elhelyezése (a beépített építési termékek és biztonsági jelek kivételével)	100 000	1 000 000
10.	A kiürítési számítással igazolt/igazolható létszám túllépése	100 000	3 000 000
11.	Jogszabály vagy hatóság által előírt, a tűz- vagy füstszakasz határon beépített tűz- vagy füstgátló műszaki megoldás megszüntetése, eltávolítása, működésének akadályoztatása	60 000	200 000
12.	Ha a létesítési eljárás során jóváhagyott tűzoltási felvonulási út, terület maradéktalanul nem biztosított	50 000	1 000 000
13.	Szükséges oltóvíz-intenzitás, kifolyási nyomás hiánya, oltóvízkivétel, felhasználás akadályozása	50 000	1 000 000
14.	Tűzoltóság beavatkozásának akadályozása	30 000	2 000 000
15.	A létesítményi, továbbá az önkormányzati tűzoltóságra vonatkozó jogszabályban vagy hatósági határozatban rögzített, a létszámra, illetve képzésre vonatkozó előírások megszegése	100 000/a kötelező legkisebb létszámból hiányzó vagy kiképzetlen személy	
16.	Tűzoltókészülék készenlétben tartásának, karbantartásának hiánya (a veszélyes árut szállító járművek kivételével):		
	- készenlétben tartás hiánya	50 000/készülék	
	- karbantartás hiánya	30 000/készülék	
17.	Jogszabály vagy hatóság által előírt beépített tűzjelző vagy tűzoltó berendezés készenlétben tartásának, karbantartásának, felülvizsgálatának hiánya, működésének akadályozása, ha a védett tér		

	a) legfeljebb 100 m <sup>2</sup> alapterületű:	100 000/rendszer	400 000/rendszer
	b) 101-500 m <sup>2</sup> alapterületű:	200 000/rendszer	1 000 000/rendszer
	c) 500 m <sup>2</sup> feletti alapterületű:	400 000/rendszer	2 000 000/rendszer
18.	Tűzjelző vagy tűzoltó berendezés központjának jogszabály vagy hatóság által előírt állandó felügyelet, közvetlen tűzjelzés hiánya	150 000/rendszer	1 500 000/rendszer
19.	Jogszabály vagy hatóság által előírt beépített tűzjelző vagy tűzoltó eszköz, felszerelés, készülék, berendezés hibáinak igazolt megszüntetésének, vagy a megszüntetésre tett intézkedés kezdeményezésének hiánya, amennyiben annak észlelése óta több mint 8 nap eltelt.	60 000	1 000 000
20.	Jogszabály vagy hatóság által előírt tűzoltó technikai eszköz, felszerelés, készenlében tartásának, karbantartásának, ellenőrzésének, felülvizsgálatának, a feltárt hibák igazolt javításának, nyomáspróbájának hiánya	40 000	1 000 000
21.	Jogszabály vagy hatóság által előírt oltóanyag beszerzésének, készenlében tartásának elmulasztása	30 000	1 000 000
22.	Tűzvédelmi szakvizsgára kötelezett tevékenység érvényes tűzvédelmi szakvizsga nélküli végzése, közvetlen irányítása	100 000/fő	
23.	Hatósági eltiltás ellenére végzett tűzvédelmi szakvizsga oktatásszervezői tevékenységért, illetve tűzvédelmi szakvizsgabizottságban tagként, elnökként való közreműködésért	100 000/eltiltott fő	
24.	Tűzvédelmi szakvizsgára kötelezett tevékenység műszaki követelménytől eltérő végzéseért (természetes személy vagy gazdasági társaság)	100 000	1 000 000
25.	Tűzvédelmi tervfejezet tűzvédelmi szakértő vagy tűzvédelmi tervező nélküli készítése, a tervezői-, szakértői név hiánya, jogosultság számának, saját kezű aláírásának hiánya	100 000	1 000 000
26.	Ha a felelős tervező, a tűzvédelmi szakértő, a kivitelező, a felelős műszaki vezető vagy a tűzvédelmi tervező valótlan nyilatkozatot adott	60 000	1 000 000
27.	Ha a munkáltató az új munkavállalók tűzvédelmi oktatásáról, illetve - amennyiben tűzvédelmi szabályzat készítésére kötelezett - a tűzvédelmi szabályzat megismertetéséről a munkába lépéskor - igazolt módon - nem gondoskodott, és a munkavállaló be lépése óta több mint 15 nap eltelt	100 000/munkavállaló	
28.	Ha a munkáltató a munkavállalók ismétlődő vagy a tűzvédelmi hatóság által előírt soron kívüli tűzvédelmi oktatásáról, illetve a tűzvédelmi szabályzat megismertetéséről a jogszabályban vagy a tűzvédelmi szabályzatában, a soron kívüli oktatást előíró határozatban rögzített határidőre - igazolt módon - nem gondoskodott és a határidő óta több mint 15 nap eltelt	100 000/munkavállaló	
29.	Ha az üzemeltető a fokozottan tűz- és robbanásveszélyes („A”), a tűz- és robbanásveszélyes („B”), valamint a tűzveszélyes („C”) tűzveszélyességi osztályba tartozó létesítmény esetén nem gondoskodik - aláírt megállapodással, megbízással dokumentálva - megfelelő szervezettel, illetve tűzvédelmi szakképesítéssel rendelkező személyvel vagy szolgáltatás igénybevételével a létesítmény tűzvédelméről	100 000	500 000
30.	Ha a külön jogszabály alapján kötelezettek a jogszabály által előírt tűzvédelmi szabályzatot nem készítik, készítették el	60 000	250 000
31.	Ha a külön jogszabályban kötelezettek tűzvédelmi szabályzatából jogszabályban előírt kötelező tartalmi elem hiányzik, vagy a tűzvédelmi helyzetre kiható változást nem tartalmazza	60 000	200 000
32.	Ha az építményben raktározott, tárolt anyag, termék mennyisége meghaladja a vonatkozó jogszabályban megengedett tűzterhelési értékeket	60 000	2 000 000
33.	A kötelező időszakos villamos vagy villámvédelmi felülvizsgálat hiánya	100 000/rendszer	1 000 000/rendszer
34.	A kötelező időszakos villamos vagy villámvédelmi felülvizsgálati minősítő iratban feltárt - tűzveszélyes vagy soron kívüli, javítandó jellel ellátott - hibák igazolt megszüntetésének hiánya	50 000/rendszer	300 000/rendszer
35.	Ha az erdőgazdálkodó a jogszabály által előírt erdő-tűzvédelmi tervet vagy egyszerűsített erdő-tűzvédelmi tervet nem készíti, készített el	60 000	130 000
36.	A településen vagy a létesítményben a tűzoltást befolyásoló változások bejelentésének elmulasztása az állandó készenléti jellegű szolgálatot ellátó hivatásos tűzoltóság vagy önkormányzati tűzoltóság, illetve az érintett létesítményi tűzoltóság felé	30 000	1 000 000
37.	Ha a bejelentés köteles szolgáltatási tevékenységet a szolgáltató nem az adott jogszabályi előírásoknak megfelelően végezte	100 000	1 000 000
38.	A tűzoltó technikai termékforgalmazásának, javításának, ellenőrzésének, felülvizsgálatának, karbantartásának a jogszabályban, tűzvédelmi műszaki követelményben és a tűzvédelmi hatósági engedélyben foglaltaktól eltérő módon történő végzése vagy ezen tevékenység során a termékek működőképességének veszélyeztetése	100 000	1 000 000
39.	Ha jogszabály által forgalmazási engedélyhez kötött tűzoltó-technikai termék forgalmazásához nem kérték meg a hatóság engedélyét	300 000	3 000 000
40.	Egyéb tűzvédelmi jogszabályban vagy a tűzvédelmi szabályzatokban foglalt előírások, továbbá a tűzvédelmi szabványok előírásainak megszegése esetén	20 000	60 000

## 4.melléklet Iratminták

### 1./ Aláíró lap

Munkavállaló neve: .....

Születési idő: .....

#### NYILATKOZAT

Alulírott nyilatkozom, hogy az 2012 december 16. - án hatályba léptetett tűzvédelmi szabályzat tartalmát megismertem, a benne foglaltakat illetve, az egyetem területére vonatkozó tűzvédelemmel kapcsolatos munkavégzés szabályait tudomásul veszem és azokat a munkám során betartom.

Kelt ....., .....év .....hónap .....nap

.....  
munkavállaló aláírása

2012/.....

Szám:

**2./ Engedély tűzveszéllyel járó munka elvégzésére**

Az 2012 év ..... hó ..... napon engedélyt adok .....  
 ..... gazdálkodó szervezet.....  
 nevű dolgozójának, hogy .....  
 létesítmény ..... területén  
 2012 év ..... hó ..... nap ..... óra ..... perctől, 2012 év ..... hó  
 ..... nap ..... óra ..... percig .....  
 munkálatokat végezzen megelőző tűzrendészeti rendelkezések végrehajtása,  
 ill. az alábbiakban felsorolt előírások maradéktalan megtartása mellett.

.....  
 .....  
 .....  
 .....  
 .....  
 .....

A munkálatok végzéséhez az alábbi tűzoltó felszerelést és eszközt biztosítottam: .....

.....

engedélyt kiadó

Mint a tevékenység helye szerinti létesítmény vezetője a munkálatok végzéséhez az alábbi előírásokat teszem: .....

.....  
 .....  
 .....  
 .....

.....

a létesítmény vezetője

Az engedélyben felsoroltakat tudomásul veszem, a munkálatokat az érvényben lévő tűzvédelmi jogszabályok, előírások, kötelezően alkalmazandó szabványok és a technológiai utasításban foglaltak szerint végzem.

.....  
 a munkát végző aláírása .....  
 .....  
 tűzv-i szakvizsga biz. száma

A munkavégző a tevékenységét befejezte, a helyszínt az előírások szerint átvizsgáltam.

2012 év ..... hó ..... nap ..... óra ..... perc

.....

engedélyt kiadó



**3./ Tűzoltó készülék nyilvántartása.**

**Tűzoltó készülék karbantartási napló.**

Készletben tartó neve: Pázmány Péter Katolikus Egyetem Bölcsészeti és Társadalomtudományi Kar (Budapest, VIII. Mikszáth Kálmán tér 1.)

Az ellenőrző vizsgálatokat végző személy neve:.....

**A tűzoltó készülékek ellenőrzési és javítási nyilvántartása**

Karbantartó neve:.....

s.sz.	A tűzoltó készülékek			Az vizsgálat dátuma				javítás	megjegyzés
	helye	típus	gy. szám	I.	II.	III.	IV.		
Vizsgálatot végző aláírása									

**4./ Módosítások jegyzéke**

PÉLDÁNY SORSZÁMA:..... TULAJDONOSA.....

**A SZABÁLYZAT HATÁLYBALÉPÉSE: 2012 december 16.**

ssz.	Módosítás leírása	Oldal	Változat dátuma	Aláírás
1.	Alapdokumentum		2012 december 16.	

**5./ Nyilvántartás tűzvédelmi oktatásról**

Tűzvédelmi oktatás időpontja: .....év ..... hónap .....nap

Tűzvédelmi oktatás jellege: újfelveles, ismétlődő, pótoktatás,  
soron kívüli, rendkívüli <sup>1</sup>

Tűzvédelmi oktatás tárgya:

- tűzvédelmi szabályzatban foglaltak ismertetése
- dohányzás szabályai
- áramtalanítás fontossága, végrehajtása
- tüzesetén végre hajtandó feladatok
- tűzjelzése
- tűzoltó készülékek használata
- munkahelyek tűzvédelmi előírásai
- tűzvédelmi előírások megszegésének jogkövetkezményei

Tűzvédelmi oktatást tartotta, név: .....

munkakör: .....

aláírás: .....

Beszámoltatás eredménye: megfelelő, nem megfelelő <sup>1</sup>

Alulírott, a tűzvédelmi oktatáson elhangzottakat tudomásul veszem.

Azok betartását magamra nézve kötelezőnek tartom.

sorsz.	név	munkakör	aláírás	távolmaradás oka

**6./ Megbízás alkalomszerű tűzveszélyes tevékenység engedélyezésére**

A 28/2011. BM rendelettel hatályba léptetett Országos Tűzvédelmi Szabályzat figyelembevételével megbízom ..... név  
.....anyja neve..... beosztású  
személyt

a Pázmány Péter Katolikus Egyetem Bölcsészeti és Társadalomtudományi Kar Budapest, VIII. Mikszáth Kálmán tér 1. alatti létesítményében, az alkalomszerű tűzveszélyes tevékenység végzésének engedélyezésével.

Feladatát az érvényben lévő jogszabályokban, kötelezően alkalmazandó szabványokban, jelen tűzvédelmi szabályzatban előírtak szerint köteles ellátni.

A megbízás visszavonásig érvényes.

Piliscsaba, 2012 .....hónap.....nap

.....  
Dr. Botos Máté  
dékán

**7./ Jegyzőkönyv tűzriadó gyakorlatról**

**Készült:** a Pázmány Péter Katolikus Egyetem Bölcsészeti és Társadalomtudományi Kar Budapest, VIII. Mikszáth Kálmán tér 1. alatti létesítményében, 201... ..-án

**Jelen vannak:** .....

.....

**Tárgy:** Pázmány Péter Katolikus Egyetem Bölcsészeti és Társadalomtudományi Kar Budapest, VIII. Mikszáth Kálmán tér 1. sz. alatti létesítmény tűzriadó gyakorlatának megtartása

Feltételezés: .....

.....

A gyakorlat végrehajtási ideje: 201... ..-án ..... óra

**Értékelés:**

	jó	megfelelő	nem megf.
végrehajtás szakszerűsége			
részvevők magatartása			
irányítók feladat megoldása			
tűzvédelmi eszközök használata			

Egyéb észrevételek: .....

.....

.....

Szükséges intézkedések: .....

A következő gyakorlat tervezett ideje 201. ....

kmf.

.....

.....

## TARTALOMJEGYZÉK

### **1. FEJEZET TŰZVÉDELMI SZERVEZET .....3**

1./	A TŰZVÉDELMI SZERVEZET FELÉPÍTÉSE .....	3
2./	A DÉKÁN TŰZVÉDELMI FELADATAI.....	3
3./	A TŰZVÉDELMI VEZETŐ TŰZVÉDELMI FELADATAI: .....	5
4./	A TŰZVÉDELMI MEGBÍZOTT TŰZVÉDELMI FELADATAI: .....	6
5./	AZ EGYETEM DOLGOZÓINAK TŰZVÉDELMI FELADATAI .....	7

### **2. FEJEZET TŰZVÉDELMI OKTATÁS, FELVILÁGOSÍTÁS, SZAKVIZSGÁZTATÁS.9**

1./	A TŰZVÉDELMI OKTATÁS RENDJE .....	9
2./	TŰZVÉDELMI OKTATÁSBAN KELL RÉSZESÍTENI .....	9
3./	A TŰZVÉDELMI OKTATÁS FŐ TÉMAKÖREI .....	10
4./	A TŰZVÉDELMI OKTATÁS NYILVÁNTARTÁSA.....	10
5./	TŰZVÉDELMI SZAKVIZSGA.....	10

### **3. FEJEZET ÉPÍTMÉNYEK, TEVÉKENYSÉGEK TŰZVÉDELMI ELŐÍRÁSAI.....12**

1./	ÁLTALÁNOS HASZNÁLATI SZABÁLYOK .....	12
2./	TŰZVESZÉLYES TEVÉKENYSÉG VÉGZÉSÉNEK RENDJE .....	13
3./	DOHÁNYZÁSRA VONATKOZÓ SZABÁLYOK.....	15
4./	RAKTÁROZÁSRA ÉS TÁROLÁSRA VONATKOZÓ TŰZVÉDELMI SZABÁLYOK.....	15
5./	KIEGÉSZÍTŐ FŰTÉSRE ÉS AZOK BERENDEZÉSEIRE VONATKOZÓ ELŐÍRÁSOK .....	16
6./	KÉMÉNY, FÜSTCSATORNA, FÜSTELVEZETÉS .....	16
7./	ELEKTROMOS KÉSZÜLÉKEK, BERENDEZÉSEK, ÉS HASZNÁLATUK.....	17
8./	VILLAMOS BERENDEZÉSEKRE, IDŐSZAKOS TŰZVÉDELMI FELÜLVIZSGÁLATA.....	18
9./	VILLÁMVÉDELEM.....	19
10./	GÉPI BERENDEZÉSEK.....	21
11./	HŐ- ÉS FÜSTELVEZETÉS.....	22
12./	CSATORNAHÁLÓZAT .....	22
13./	BERUHÁZÁS, FELÚJÍTÁS SORÁN KÖVETENDŐ ELJÁRÁS.....	22
14./	KÖZÖSSÉGI LÉTESÍTMÉNYEK, KIÁLLÍTÁS, VÁSÁR .....	24
15./	JÁRMŰVEK ELHELYEZÉSE, TÁROLÁSA .....	25
16./	A GYENGEÁRAMÚ TŰZJELZŐ HÁLÓZAT.....	25
17./	INSTALLÁCIÓK, DEKORÁCIÓK .....	25
18./	ELŐTÉR, LÉPCSŐHÁZ, FOLYOSÓ TŰZVÉDELMI ELŐÍRÁSAI .....	26
19./	IRODÁKRA, IRODA JELLEGŰ HELYSÉGEKRE VONATKOZÓ ELŐÍRÁSOK.....	26
20./	AZ EGYETEMI KARON TARTOTT RENDEZVÉNYEK ALKALMÁVAL BETARTANDÓ ELŐÍRÁSOK.26	
21./	ELŐADÓTERMEKRE ÉS MÁS KÖZÖSSÉGI HELYSÉGEKRE VONATKOZÓ ELŐÍRÁSOK. ....	27
22./	HELYISÉGEK BEFOGADÓKÉPESSÉGEI .....	27
23./	A GÉPJÁRMŰVEK TÜZEINEK MEGELŐZÉSÉRE VONATKOZÓ TŰZVÉDELMI ELŐÍRÁSOK .....	28
24./	BIZTONSÁGI JELEK FELIRATOK. ....	29
25./	IDŐSZAKOS BIZTONSÁGTECHNIKAI FELÜLVIZSGÁLATOK, ELLENŐRZÉSEK.....	30
26./	TŰZCSAPOK, VÍZSZERZÉSI HELYSÉGEK ÉS SZERELVÉNYEIK.....	31
27./	TŰZOLTÓ KÉSZÜLÉKEK .....	31

28./ TŰZVÉDELMI IRATTARTÓ.....	35
<b>1.MELLÉKLET TŰZVESZÉLYESSÉGI OSZTÁLYBA SOROLÁS .....</b>	<b>36</b>
1./ TŰZVESZÉLYESSÉGI OSZTÁLYOK (KIVONAT).....	36
2./ TŰZVESZÉLYESSÉGI OSZTÁLYBA SOROLÁS SZÁMÍTÁSA: .....	38
<b>2.MELLÉKLET TŰZRIADÓ TERV .....</b>	<b>40</b>
1./ A TŰZOLTÁS IRÁNYÍTÁSÁT VÉGZŐK FELADATAI.....	40
2./ A TŰZOLTÁSBAN RÉSZT VEVŐ SZEMÉLYEK ÁLTALÁNOS KÖTELESSÉGEI.....	40
3./ A TŰZJELZÉS.....	41
4./ A TŰZOLTÁS ELŐKÉSZÍTÉSE.....	41
5./ A FELDERÍTÉS.....	42
6./ MENEKÜLÉS, ÉLETMENTÉS .....	42
7./ ELSŐSEGÉLY ELLÁTÁS .....	43
8./ ANYAGMENTÉS .....	45
9./ A TŰZOLTÁS .....	45
10./ AZ ÉGŐ, ZÁRT HELYISÉG, TERÜLET MEGKÖZELÍTÉSE .....	46
11./ A FESZÜLTSG ALATT LÉVŐ VILLAMOS HÁLÓZATOK, BERENDEZÉSEK TŰZEINEK OLTÁSA ..	46
12./ A JÁRMŰVEKEN KELETKEZETT TŰZ OLTÁSA.....	47
13./ A GÁZVEZETÉKEK TŰZEINEK OLTÁSA.....	47
14./ UTÓMUNKÁLATOK .....	48
15./ EGYÜTTMŰKÖDÉS A TŰZOLTÓSÁGGAL .....	48
16./ A LÉTESÍTMÉNY ADATAI: .....	49
<b>3.MELLÉKLET TŰZVÉDELMI BÍRSÁG.....</b>	<b>52</b>
<b>4.MELLÉKLET IRATMINTÁK.....</b>	<b>55</b>
1./ ALÁÍRÓ LAP.....	55
2./ ENGEDÉLY TŰZVESZÉLYEL JÁRÓ MUNKA ELVÉGZÉSÉRE.....	56
3./ TŰZOLTÓ KÉSZÜLÉK NYILVÁNTARTÁSA.....	57
4./ MÓDOSÍTÁSOK JEGYZÉKE .....	58
5./ NYILVÁNTARTÁS TŰZVÉDELMI OKTATÁSRÓL.....	59
6./ MEGBÍZÁS ALKALOMSZERŰ TŰZVESZÉLYES TEVÉKENYSÉG ENGEDÉLYEZÉSÉRE .....	60
7./ JEGYZŐKÖNYV TŰZRIADÓ GYAKORLATRÓL .....	61