

Pázmány Péter Katolikus Egyetem

Minőségbiztosítási és Jogi Osztály



Diplomás pályakövető rendszer

Gólyafelmérés

2020

Bölcsészettudományi Kar

Gyorsjelentés

Vezetői összefoglaló

Intézményünkben a Diplomás Pályakövető Rendszer keretében 2020.10.01. és 2020.10.25. között Gólyafelmérés zajlott, melynek célja az Intézménybe beiratkozott hallgatók egyetemválasztási mechanizmusának feltárása volt. A válaszadás anonim és önkéntes módon történt. A felmérés a célcsoport minden tagja számára elérhető volt egy online önkitöltős felületen keresztül. A 2258 fős alapsokaságból a részleges kitöltőkkel együtt 1728 válasz érkezett be, ami 76 %-os válaszadási rátát jelent. Összesen 989 hallgató töltötte ki teljes egészében a kérdőívet (44 %). A jelentésben 3 fő téma különül el: intézményválasztás és a döntési folyamat, képzés alatti tervek, valamint az egyetemmel kapcsolatos elvárások. Az alap-, mester- és osztatlan képzésre beiratkozó hallgatók adatai képezték az elemzés részét.

Legfontosabb megállapítások

Felvételi döntési mechanizmus

1. A hallgatók trendszerűen előbb választanak szakot, és csak azt követi az intézményválasztás.
2. A BTK-s válaszadók 52 %-a változtat az elsőre kialakított sorrenden a felvételi eljárás során.
3. Az egyetemválasztást befolyásoló tényezők közül a BTK-s válaszadók számára a legfontosabbak: az egyetem légköre (85 %), az egyetem környezete (83 %), a megközelíthetőség (82 %) és a fővárosi elhelyezkedés (81 %).
4. Az egyetemválasztásnál segítséget nyújtó tájékoztatói felületek közül a BTK-s hallgatók által legnagyobb arányban látogatott portálok az Eduline, illetve a PPKE honlapja (44, illetve 39 % gyakran látogatta).
5. Szakválasztásnál a BTK hallgatói számára legfontosabb befolyásoló tényezők: az egyetem jó híre (30 %); szakterülettel foglalkozó ismerősök (30 %); a szülők, rokonok (27%) véleménye.
6. A karra felvett hallgatók 82 %-a első-, vagy második helyen jelölte meg a Pázmányt. Első helyen 68 %-uk, második helyen pedig 14 %-uk. Második legnépszerűbb egyetem a válaszadók között az ELTE. Első helyen 15,5 % jelölte.

Egyetemmel kapcsolatos elvárások

A BTK-ra felvett hallgatók számára a meglévő készségek fejlesztésének lehetősége (88,6 %), a munkaerőpiacon jól hasznosítható tudás (85 %), illetve a fontos kapcsolatok megszerzésének lehetősége (84 %) a legfontosabb

Képzés alatti tervek

1. A friss BTK-s hallgatók legnagyobb arányban alkalmi, illetve részmunkaidős állás vállalásában gondolkodnak (60-57 %). A nemzetközi tanulmányok folytatását a válaszadók mintegy fele (50,5 %) tervezi.
2. A nappali képzésben résztvevők 54,5 %-a tervez valamilyen nemzetközi mobilitási programban részt venni egyetemi tanulmányai alatt, míg a levelezősök 25 %.
3. A levelező tagozatosok 68 %-a tervez egyetemi tanulmányok mellett teljes állásban munkát vállalni.
4. A munkavállalás legfontosabb indokaként a BTK-s hallgatók a mindennapi megélhetést jelölték meg 78 %.

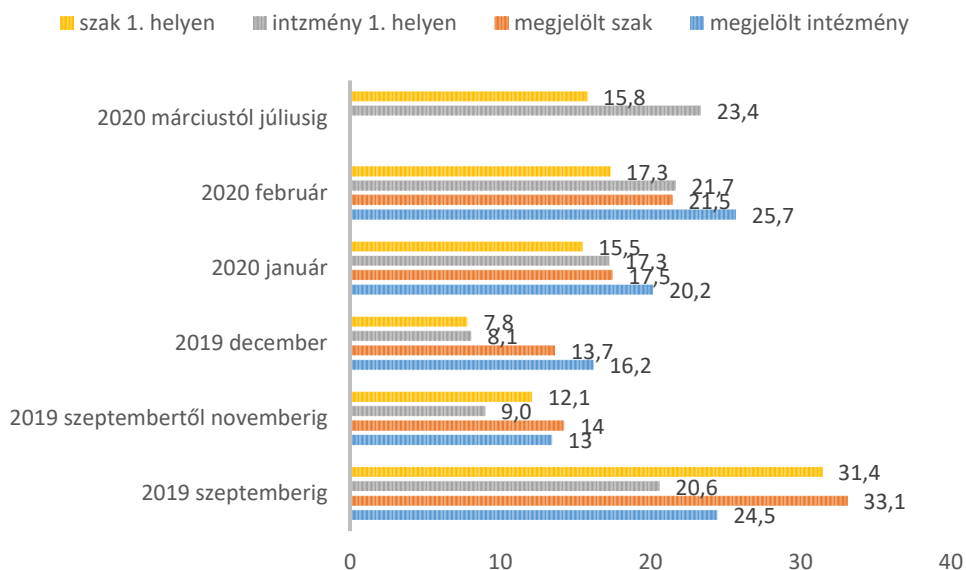
Felvételi döntési mechanizmus

Döntés

A döntés kapcsán, a 2020 évi Gólyafelmérés adatait áttekintve két trend rajzolódik ki. Egyrészt kitűnik, hogy az első helyen megjelölt szakot inkább korábban választják ki a hallgatók, mint az elsődleges intézményt. A Bölcsészettudományi Karra felvett hallgatók több mint 31 %-a 2019 szeptembere előtt tudta, hogy melyik konkrét szakot fogja választani. Ez valamelyest elmarad az intézményi átlagtól (36 %). Az első helyen szereplő intézményt 2019 szeptembere előtt a hallgatók több mint 20 %-a választotta ki. Ezzel szemben a trend 2019 decemberére megfordul, és onnantól kezdve inkább döntenek a hallgatók az intézmények sorrendjéről, mint a konkrét szakról. Míg a hallgatók több mint 40 %-a novemberig kiválasztja az első helyen megjelölt szakját, ugyanakkor az első helyen szereplő intézményről a hallgatók 44 %-a februárban, illetve azt követően hoz döntést.

Másrészről az első helyen megjelölt szak, illetve intézmény esetében egyaránt megfigyelhetünk az őszi és a tavaszi időszakban is egy-egy döntési hullámvölgyet. Az október, március, április, május, június hónapokban az első helyen szereplő szakról havonta átlagosan a hallgatók alig 1,6 %-a hoz döntést, míg az első helyen szereplő intézményről 2 %.

A szakok és intézmények kiválasztásának és a felvételi sorrend véglegesítésének időbelisége (%)



N = 652:655

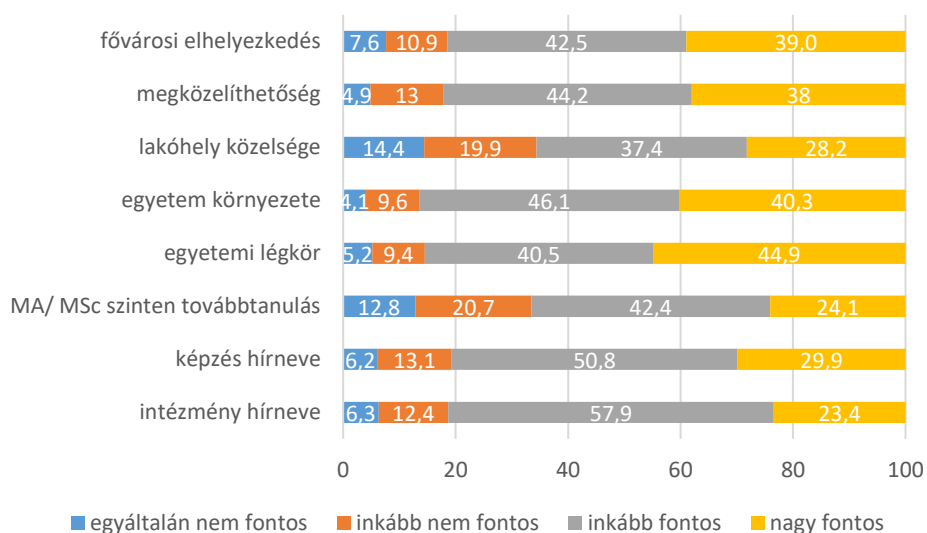
A BTK-ra felvett hallgatók közel fele (47,8 %) miután meghozza a döntést a megjelölt intézmények és szakok sorrendjéről, a felvételi eljárás során már nem is változtat rajta. Ez a szám nagy eltérést mutat az intézményi átlaghoz képest (77 %). A 2020-as évben a felvételi eljárással egy időben az Egyetem sorrendváltoztató kampányt folytatott. A "Válasz Bennünket! Válaszd első helyen a Pázmányt!"

elnevezésű kampányról a válaszadók 15,6 %-a (151 fő) hallott csupán. Közülük 26 % véli úgy, hogy adott többlet információt a kampány, ugyanakkor csak 8,5 % nyilatkozott úgy, hogy ennek hatására változtatott az eredeti sorrenden.

A döntést befolyásoló tényezők

A felvételi döntést befolyásoló tényezők közül 21 felsorolt szempontot értékelhettek a válaszadók. A válaszok alapján az intézményválasztás legfontosabb szempontjai a Bölcsészettudományi Kar frissen felvett hallgatói számára az egyetem légköre (85 %), és az egyetem környezete (83 %). Szintén fontosnak ítélték még a megközelíthetőséget (82 %) és a fővárosi elhelyezkedését (81 %). Míg intézményi szinten a képzés hírneve az egyik legfontosabb tényező, addig a BTK hallgató számára csak az ötödik helyen szerepel, de így is 80,7 % ítéli inkább fontosnak, vagy nagyon fontosnak. ¹

A legfontosabb döntést befolyásoló tényezők (%)



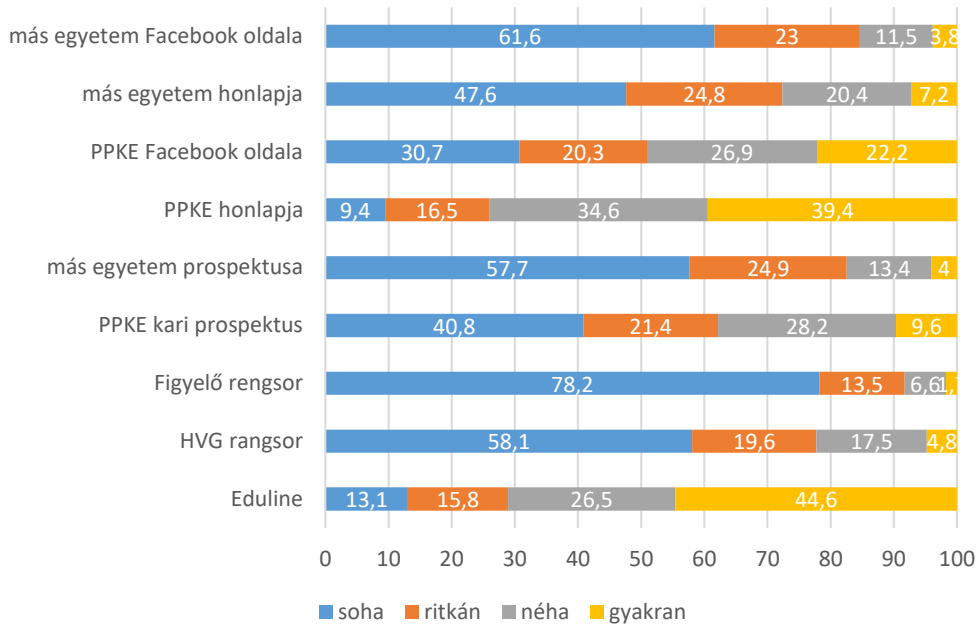
N = 612:619

Az egyetemválasztással kapcsolatban számos információszerzési csatorna áll a hallgatók rendelkezésére. A megadott válaszlehetőségek közül a hallgatók legnagyobb arányban látogatott portálként az Eduline-t, illetve a PPKE honlapját jelölték meg (44, illetve 39 % a gyakran választ megjelölők aránya). A Bölcsészettudományi karra bekerülők válaszaiból két megállapítás szűrhető le. Egyrészt nagyon magas azok aránya, akik nem a felsőoktatási rangsorok figyelembevételével hozzák meg az egyetemválasztásra vonatkozó döntést. A Figyelő rangsort soha nem forgatók aránya 78 %, a

¹ A szövegben feltüntetett értékek a „inkább fontos” és „nagyon fontos” kategóriák százalékos értékeinek összevonását jelölik.

HVG-t valami többen forgatják. Másrészt magas azok aránya, akik más egyetemek Facebook oldaláról, prospektusaiból, honlapjáról sem tájékozódnak.

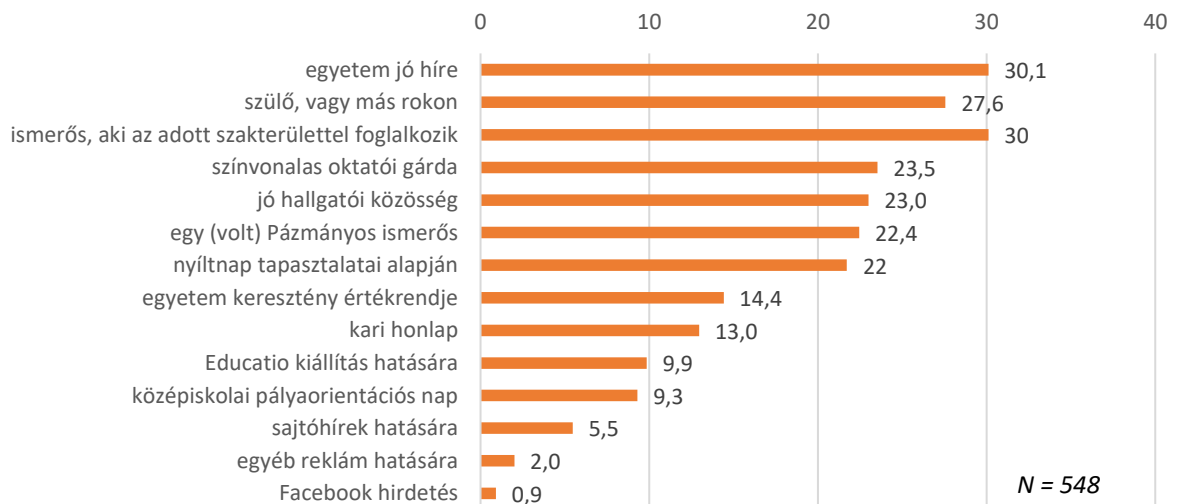
Milyen rendszerességgel látogatta/olvasta a felvételi eljárás során az alábbi oldalakat? (%)



N = 521:543

A válaszok azt mutatják, hogy a szakválasztásra a személyes kapcsolatok, saját tapasztalatok vannak leginkább hatással. Itt is nagy hangsúlyt kap az egyetem jó híre, a válaszadók 30 %-a számára jelent szempontot a szakválasztásnál, ám összeségében az ismeretségi kör hatása, tehát a szülők, rokonok (27%), szakterülettel foglalkozó ismerősök (30 %), (volt) Pázmányos ismerősök (22 %) véleménye nagyobb befolyásoló erővel hat.

Kinek, minek a hatására választotta azt a szakot, amire felvették? (%)



N = 548

A 2020-ban a BTK-ra felvett hallgatók túlnyomó többsége, 82 %-a (470 fő) első-, vagy második helyen jelölte meg a Pázmányt. Első helyen 68 %-uk (389 fő), második helyen pedig 14 %-uk (81 fő).

A PPKE-t nem első helyen megjelölők legnagyobb arányban az ELTE-t (15,5 %) helyezték a Pázmány elé. A felvettek között az ELTE-t második helyen megjelölők aránya 44 %. A Pázmány és az ELTE után a harmadik legnépszerűbb egyetem a Bölcsészettudományi kar hallgatói között a BME, illetve a BCE.

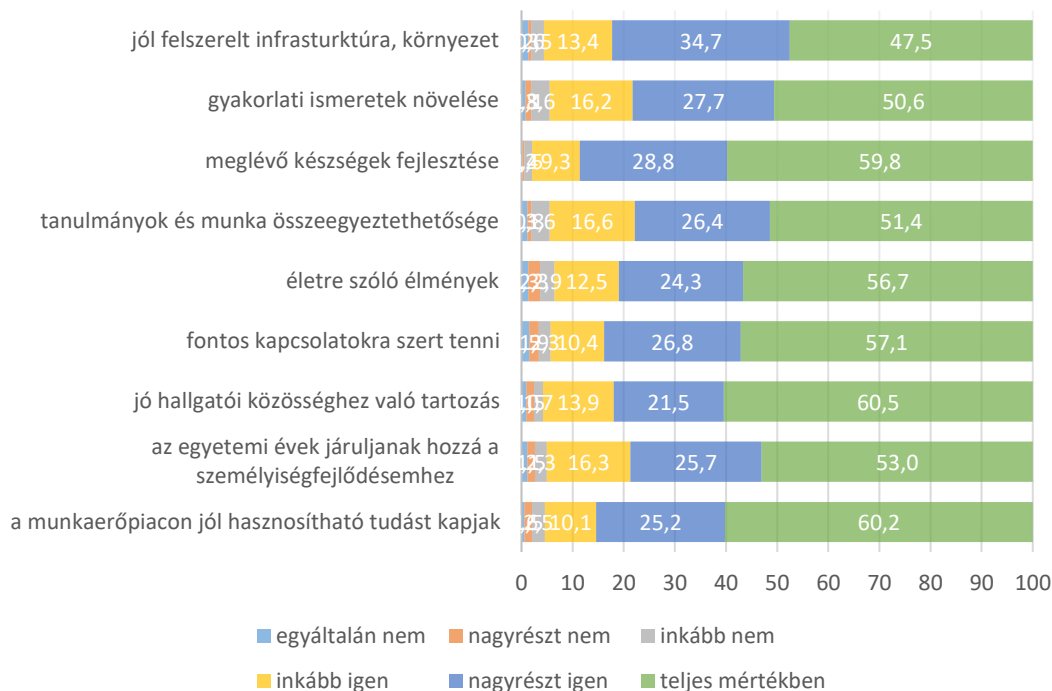
A felvett hallgatók 82 %-a (463 fő) önbevallása alapján a PPKE-re szeretett volna leginkább bekerülni, 10 % (58 fő) pedig második helyen jelölte a Pázmányt. Szintén 82 % azok aránya, akik ha újra választhatna, ismét ugyanerre az egyetemre és ugyanerre a szakra jelentkezen.

Egyetemmel kapcsolatos elvárások

A hallgatóknak 22 előre megadott elvárást kellett értékelniük fontosságuk szerint. Ezek közül a Bölcsészettudományi Kar hallgatói számára a meglévő készségek fejlesztésének lehetősége a legfontosabb (88,6 %). Ezen kívül nagy hangsúlyt helyeznek arra is, hogy a megszerzett tudás a munkaerőpiacon jól hasznosítható legyen (85 %), illetve arra, hogy fontos kapcsolatokra tudjanak szert tenni (84 %)². Ez a sorrend picit eltér az intézményi átlagtól, intézményi szinten ugyanis a munkaerőpiaci hasznosság áll az első helyen, míg a készségek fejlesztése a másodikon. Ahogyan intézményi szinten, úgy a BTK hallgatóira is igaz, hogy legkevésbé a hitélei lehetőségek és a hivatásra keresztény értékrend alapján való felkészülés lehetősége fontos számukra. Harmadik legkevésbé fontos elvárás a szórakozási lehetőségek biztosítása.

Elvárások az Egyetemmel szemben (%)

² A szövegben feltüntetett értékek a „teljes mértékben” és „nagy részt igen” kategóriák százalékos értékeinek összevonását jelölik.



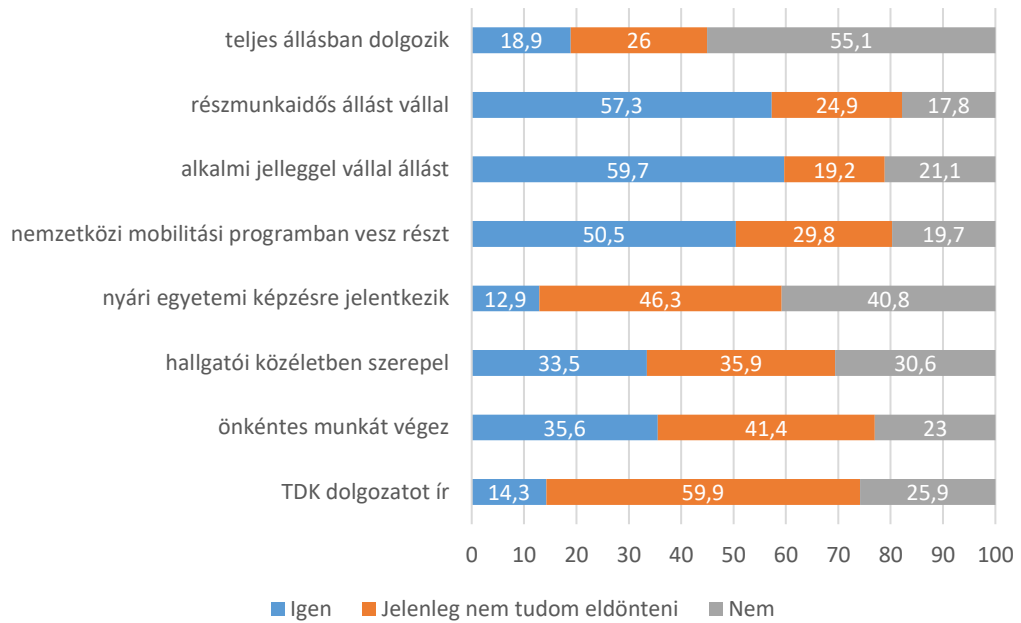
N = 521:527

Képzés alatti tervek

A friss BTK-s hallgatók az egyetemi tanulmányaik mellett legnagyobb arányban alkalmi, illetve részmunkaidős állás vállalásában gondolkodnak (60-57 %), valamivel nagyobb arányban, mint az intézményi szinten. Csak ezt követik a tanulmányokkal szorosan összefüggő tervek, amelyek közül kiemelkedik a nemzetközi tanulmányok folytatása (50,5 %). A teljes állásban való munkavégzést utasítják el a hallgatók a legnagyobb arányban (55 %), a bizonytalanok aránya pedig a tudományos tevékenységgel összefüggő tervekkel kapcsolatban a legmagasabb. A nyári egyetem esetében 46, a TDK dolgozat írásával kapcsolatban 60 % a bizonytalanok aránya. Kis eltérésektől eltekintve az nagyjából megfelel az intézményi szinten megfigyelt arányoknak.

Markáns eltérés figyelhető meg képzési tagozatonként: a nappali képzésben résztvevők 54,5 %-a tervez valamilyen nemzetközi mobilitási programban részt venni egyetemi tanulmányai alatt, míg a levelező képzésben részt vevők között ez az arány 25 %, ami jelentősen meghaladja az intézményi átlagot. Ezzel szemben, amíg a levelező tagozatosok 68 %-a (ugyanaz intézményi szinten 79 %) tervez egyetemi tanulmányok mellett teljes állásban munkát vállalni, addig a nappali tagozatos hallgatók esetében ez a szám 11 %. Ezzel kapcsolatban fontos megjegyezni, hogy a levelező tagozatra felvettek 76 %-a már az egyetemi tanulmányai megkezdése előtt rendelkezett főállású munkahellyel.

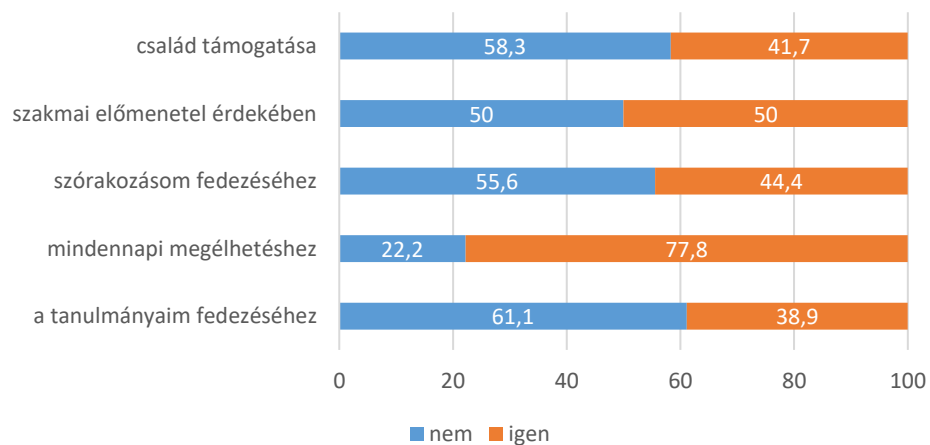
Tervek az egyetem tanulmányok mellett (%)



N = 522:527

Azok a hallgatók, aki jelenleg folytatnak, vagy az egyetemi tanulmányaik mellett terveznek folytatni keresőtevékenységet, a munkavállalás legfontosabb indokaként a mindennapi megélhetést jelölték meg. Képzési típusonként vizsgálva a kérdést megállapítható, hogy az MA/MSc képzésben résztvevők számára a tanulmányaik fedezése a legfontosabb érv a munkavállalás mellett (64 %), míg a BA/BSc képzés hallgatói számára a mindennapi megélhetés (87,5).

Munkavállalás okai az egyetemi tanulmányok mellett



N = 36